

ПСИХОЛОГО-ПЕДАГОГИЧЕСКИЕ АСПЕКТЫ АДАПТАЦИИ ПЕРВОКУРСНИКОВ В ВУЗАХ ГУМАНИТАРНОГО И ТЕХНИЧЕСКОГО ПРОФИЛЕЙ

DOI: 10.25629/НС.2020.08.16

Доржиева А.А.

Иркутский государственный университет

Иркутск, Россия

Аннотация. В данной статье рассматриваются результаты экспериментальной деятельности по изучению основных психолого-педагогических аспектов адаптации студентов-первокурсников в высших учебных заведениях гуманитарного и технического профилей. Дано определение понятия адаптации, затем на основании трех критериев (когнитивный, мотивационно-волевой и социально-коммуникативный) рассмотрены показатели и инструментарий определения уровня адаптированности студентов первого года обучения в высших учебных заведениях. Было проведено и описано диагностическое исследование, в котором были исследованы показатели успеваемости студентов, результаты зимней сессии и рефлексия студентов по ее результатам, направленность в общении, согласно теории С. Л. Братченко, поведение в конфликтной ситуации по К. Томасу, уровни самооценки тревожности согласно методике Ч. Спилбергера и Ю. Л. Ханина и диагностирован уровень учебной мотивации (А. А. Реан и В. А. Якунин, модификация Н. Ц. Бадмаевой) студентов, вошедших в экспериментальную группу. Проанализировав результаты проведенного исследования, сделан вывод, что существуют различия в процессе адаптации студентов-первокурсников вузов разного профиля, которые обусловлены рядом психолого-педагогических аспектов: содержанием учебного процесса, коммуникативными особенностями личности, стилем межличностного взаимодействия, уровнем учебной мотивации студентов.

Ключевые слова: адаптация, студенты-первокурсники, вуз гуманитарного профиля, вуз технического профиля, система высшего образования.

Введение

Одной из задач современного образования является обеспечение успешной адаптации студентов первого года обучения в высших учебных заведениях, поскольку от уровня адаптации студентов-первокурсников зависит их способность и мотивация к реализации своего индивидуального опыта в познании, учебной деятельности и в поведении [7, 10, 11].

У студентов первого года обучения в высших учебных заведениях необходимо развивать умения ответственно подходить к учебному процессу, есть потребность в развитии адаптивных умений студентов на первых этапах обучения в высшей школе [1, 14, 15].

Однако для становления адаптивных умений студентов-первокурсников технологии формирования данных умений недостаточно разработаны и, кроме того, не исследованы различия в процессе адаптации студентов-первокурсников вузов гуманитарного и технического профилей.

Краткий обзор исследований.

Процесс адаптации направлен на достижение и поддержание подвижного состояния системы, при этом путем противодействия воздействию внутренних и внешних факторов, которые нарушают это равновесие [3, 9].

Под адаптацией студентов-первокурсников в системе высшего образования следует понимать процесс и результат, который предполагает, что студент осуществляет успешную, результативную познавательную деятельность в условиях образовательной среды вуза, прилагает усилия для приобретения компетенций, необходимых для избранной специальности, умеет налаживать социально-коммуникативные связи [12, 13].

Для того чтобы определить адаптирован ли студент на начальном этапе обучения необходимо определить критерии адаптированности.

При изучении проблемы, наиболее валидным и интересным подход к рассмотрению критериев адаптированности оказался А. А. Виноградской.

Исходя из понимания адаптации, автор предложил следующую систему критериев адаптированности:

Когнитивный критерий – успешная результативная познавательная деятельность в условиях образовательной среды вуза.

Мотивационно-волевой критерий – готовность, приложение усилий для приобретения компетенций, необходимых для избранной специальности.

Социально-коммуникативный критерий – умение налаживать социально-коммуникативные связи [5].

Методики

Когнитивный критерий отражает основной показатель адаптированности – успеваемость. Судить о степени адаптированности студента можно по балльно-рейтинговой системе оценивания знаний, результатам сессий.

Мотивационно-волевой критерий можно измерить с помощью методики для диагностики учебной мотивации студентов на основе опросника А. А. Реана и В. А. Якунина (модификация Н.Ц. Бадмаевой) [2].

Поскольку показателями социально-коммуникативного критерия адаптированности студентов первого курса являются направленность личности в общении, ценностные ориентации в сфере межличностного общения, инструментом измерения может выступать опросник направленности в общении (НЛО) С. Л. Брачченко. «Данная проективная методика позволяет получить важную информацию о глубинных особенностях психики (в данном случае – об имплицитной теории общения респондента, о его ведущих, но не всегда осознаваемых коммуникативных установках)» [4].

Также показателями социально-коммуникативного критерия адаптированности студентов-первокурсников являются такие психические состояния как агрессивность, ригидность, конфликтность, фрустрация. Инструментом измерения может выступать тест поведения в конфликтной ситуации К. Томаса. «Данный тест позволяет диагностировать предрасположенность к конфликтному поведению и способы (стили) поведения в конфликтной ситуации» [8].

Кроме этого важнейшим показателем социально-коммуникативного критерия адаптированности является уровень тревожности, чувство бодрости/усталости, субъективная оценка человеком своих переживаний, ощущений, действий. Инструментом измерения выступает шкала самооценки тревожности Ч. Спилбергера – Ю. Л. Ханина. «Данная методика предназначена для оценки состояния тревоги и определения тревожности как свойства личности» [6].

После того, как адаптация рассмотрена как общенаучное и психологическое явление, рассмотрены основные особенности студентов первого года обучения, можно перейти к рассмотрению результатов проведенного исследования.

Результаты и их обсуждение

Статья посвящена проблеме различий процесса адаптации студентов первого года обучения вузов гуманитарного и технического профилей, в связи с этим базой исследования были определены Евразийский лингвистический институт в г. Иркутске – филиал Московского государственного лингвистического университета и Иркутский национальный исследовательский технический университет.

Особенности данных высших учебных заведений заключаются, конечно, в их профиле обучения. В первом случае это – лингвистическая направленность, во втором – техническая.

Численность экспериментальной группы составила 40 человек. На базе исследования, в Евразийском лингвистическом университете – филиале Московского государственного лингвистического университета в исследовании приняло участие 20 человек, из которых 18 девушек и 2 юношей. На другой базе исследования, в Иркутском национальном исследовательском техническом университете, также приняло участие в исследовании 20 респондентов, среди которых 19 юношей и 1 девушка.

В качестве экспериментальной группы в Евразийском лингвистическом институте в г. Иркутске была определена группа направления подготовки 43.03.02 Лингвистика, а в Иркутском национальном исследовательском техническом университете – 15.03.01 Машиностроение.

Диагностическое исследование в экспериментальной группе студентов – первокурсников проводилось в период с сентября 2015 года по февраль 2017 года.

Также исследовалась успеваемость студентов экспериментальной группы. Согласно проведенному анализу, студенты технического вуза посещают занятия и учатся немного хуже, чем студенты гуманитарного вуза. Что также отражается в семестровой ведомости сдачи экзаменов и зачетов сессии.

Достоверность различий подтверждается методами математической статистики, по t-критерию Стьюдента для независимых выборок обнаружены статистически значимые различия между результатами зимней сессии среди студентов технического и лингвистического вузов ($T = -3,45$, при $p = 0,02$).

Однако согласно проведенному анкетированию студентов по выявлению уровня удовлетворенности результатами зимней сессии, несмотря на разницу в результатах зимней сессии, показатели студентов гуманитарного и технического вуза находятся в равных позициях, то есть студенты технического вуза, сдавшие зачеты и экзамены хуже студентов лингвистического вуза, также довольны своими результатами сданной сессии.

При изучении учебных планов направлений подготовки «45.03.02 Лингвистика» и «15.03.01 Машиностроение» было определено, что у студентов гуманитарного вуза присутствует ряд дисциплин, направленных на развитие коммуникативных навыков (Русский язык и культура речи, Древние языки и культуры, Основы языкознания, Введение в теорию межкультурной коммуникации, Основы методики преподавания иностранного языка, Практикум по культуре речевого общения (иностранному языку), Применение современных информационных и коммуникационных технологий в научно-исследовательской деятельности, История и культура стран первого/второго иностранного языка, Практикум по профессиональной педагогической коммуникации, Литература стран первого/второго иностранного языка). У студентов технического вуза присутствует лишь 3 дисциплины, направленных на развитие данных навыков (Русский язык и культура речи, Культурология, Психология профессиональной деятельности).

Данное открытие говорит о том, что студентам гуманитарных вузов помогает в процессе адаптации само содержание учебных дисциплин. Студентам технического вуза необходимо помогать осваивать теоретические и практические знания, помогающие совершенствовать коммуникативные навыки.

В разнопрофильных вузах отчетливо виден уклон учебных дисциплин, что не может не отразиться на процессе адаптации. Так, студенты гуманитарных вузов, помимо того, что изначально обладают стремлением к коммуникации и обладают первоначальными способностями для успешной социализации, получают необходимые знания о процессе коммуникации во время освоения учебных дисциплин, во многих из которых главной целью является успешная коммуникация. В то время как учебный план технических университетов отличается лишь приобретением необходимых знаний, умений и навыков строго в инженерном ремесле. Таким образом, студенты технических специальностей не получают необходимых знаний относительно процесса коммуникации во время учебного процесса, в отличие от студентов гуманитарных вузов. Что вероятнее всего может отразиться на процессе адаптации в высшем учебном заведении, поскольку возникает дифференциация в развитии культурной идентификации.

На рисунке 1 приведены результаты исследований, полученные в ходе психодиагностического исследования направленности в общении студентов гуманитарного и технического вузов.

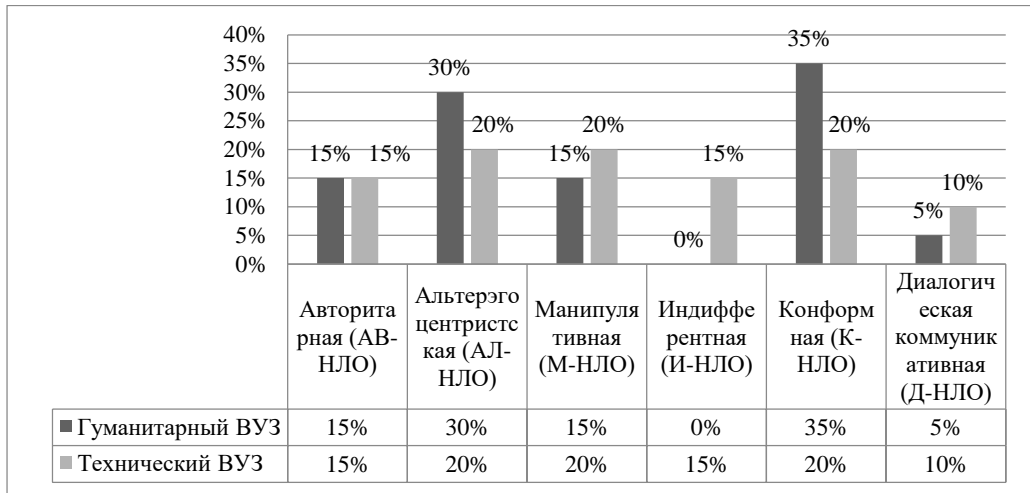


Рисунок 1 – Сравнительный анализ результатов, полученных в ходе психодиагностического исследования студентов гуманитарного и технического университетов по методике С.Л. Братченко «Опросник направленности в общении»

Студенты гуманитарного вуза наиболее направлены на отказ от равноправия в общении в пользу собеседника, готовы «подстроиться» под собеседника (35%). А также склонны к добровольной «центрации» на собеседнике (30%).

У студентов технического вуза также отмечены высокие показатели в своей группе по данным критериям, но по сравнению с лингвистами меньше процентное соотношение (20%). Также есть и студенты-инженеры, которые ориентированы на использование собеседника и общение в своих целях (20%).

Если сравнивать результаты по шкале диалогическая коммуникативная направленность личности в общении, то у студентов-инженеров показатели чуть выше (5 и 10%), хотя если рассматривать картину в целом, очень малы. Это говорит о том, что в обеих группах лишь малая часть респондентов ориентирована на равноправное общение, основанное на взаимном уважении и доверии, взаимопонимании, искренности и сотрудничестве.

Различия проявились в шкале индифферентной направленности личности в общении – у студентов гуманитарного вуза отсутствует явление «уход» от общения как такового, а у студентов технического вуза присутствует (15%).

Различия между полученными результатами статистически достоверны ($t=4,88$, при $p<0,05$).

Теперь рассмотрим результаты проведения методики «Тест поведения в конфликтной ситуации К. Томаса» (рис. 2).

Студенты в основном стараются избегать конфликтных ситуаций, но в то же время в определенной степени в конфликтных ситуациях присутствует элемент соревнования. К стратегии «приспособление» студенты обоих вузов прибегают немного реже. Различия проявились в применении стратегий «Компромисс» и «Сотрудничество». В первом случае, студенты гуманитарного вуза наиболее настроены на компромисс, нежели представители технического вуза. В то же время есть и результаты, говорящие о более высоких показателях студентов-инженеров в применении стратегии «Сотрудничество».

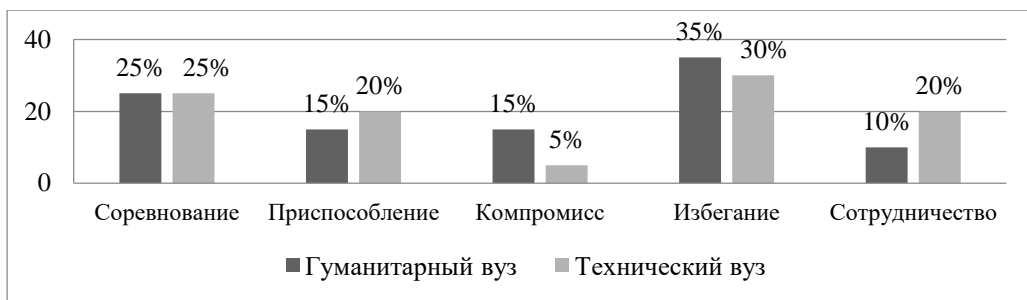


Рисунок 2 – Сравнительный анализ результатов, полученных в ходе психодиагностического исследования студентов гуманитарного и технического университетов по методике «Тест поведения в конфликтной ситуации К. Томаса»

Достоверность различий подтверждается методами математической статистики. По t-критерию Стьюдента для независимых выборок обнаружены статистически значимые различия между результатами тестирования среди студентов технического и лингвистического вузов ($T=3,37$, при $p < 0,01$).

Следующей выбранной методикой исследования адаптации студентов-первокурсников является шкала самооценки тревожности Ч. Спилбергера - Ю. Л. Ханина (рис. 3).

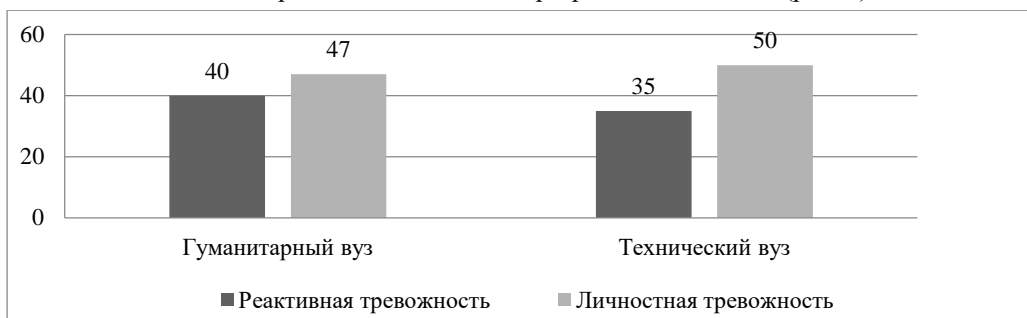


Рисунок 3 – Среднегрупповые показатели реактивной и личностной тревожности студентов гуманитарного и технического вузов

На основе полученных данных, был определен уровень реактивной и личностной тревожности студентов гуманитарного вуза. Так, уровень реактивной тревожности у данных студентов является умеренным, но более высоким по сравнению со студентами технического вуза.

Уровень личностной тревожности студентов обоих вузов на момент исследования интерпретировался как высокий. Однако студентам-инженерам все же было гораздо тревожнее.

Из полученных данных очевидным является то, что у студентов гуманитарного вуза, в основном девушек реактивная тревожность более высока, чем у юношей-инженеров. Однако на момент исследования, несмотря на менее низкий уровень реактивной тревожности, студенты-инженеры были более тревожны и подавлены.

Также большую роль в эффективности учебного процесса играет мотивация студентов в отношении обучения (рис. 4).

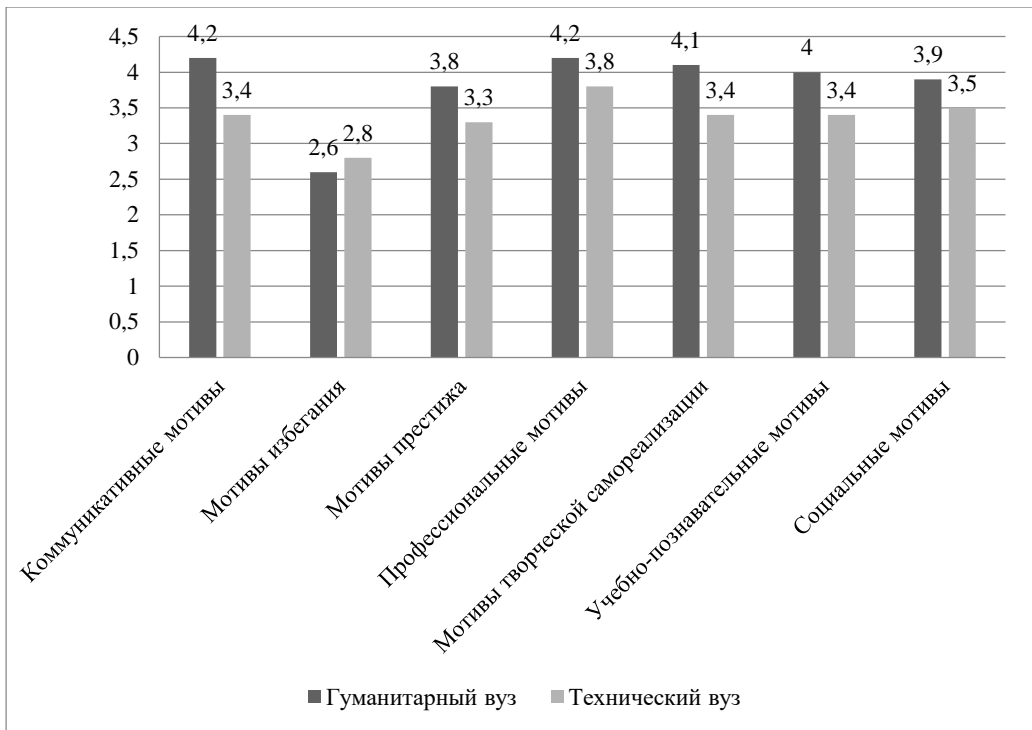


Рисунок 4 – Сравнительный анализ результатов, полученных в ходе психодиагностического исследования учебной мотивации студентов гуманитарного и технического университетов (А. А. Реан и В. А. Якунин, модификация Н. Ц. Бадмаевой)

Исходя из полученных данных, можно сделать следующий вывод: для обеих экспериментальных групп первокурсников ведущими мотивами являются коммуникативные и профессиональные. Это характеризует обе группы студентов как людей общительных, легко устанавливающих социальные контакты и ориентированных на овладение профессиональными знаниями и профессионально важными качествами. К тому же у респондентов слабо выражен мотив избегания (2,6 и 2,8). Это значит, что студенты не боятся трудностей, возможно в некоторых ситуациях готовы рисковать, но точно не отступать, а идти только вперед, что является очень важным моментом в их профессиональном и личностном становлении. Кроме того, нельзя не отметить, что в целом у студентов гуманитарного вуза показатели мотивации немного выше, чем у студентов технического вуза.

Заключение

Анализируя результаты проведенного исследования, сделан вывод, что существуют различия в процессе адаптации студентов-первокурсников вузов разного профиля, которые обусловлены рядом психолого-педагогических аспектов: содержанием учебного процесса, коммуникативными особенностями личности, стилем межличностного взаимодействия, уровнем учебной мотивации студентов.

Библиография

1. Александрова, А. А. Проблема педагогического сопровождения формирования рефлексивной позиции студентов-первокурсников / А. А. Александрова // АСАДЕМІА. Педагогический журнал Подмоскoвья. – 2015. – № 2. – С. 47-50.
2. Бадмаева, Н. Ц. Методика для диагностики учебной мотивации студентов (А. А. Реан и В. А. Якунин, модификация Н. Ц. Бадмаевой) / Н. Ц. Бадмаева. Влияние мотивационного фактора на развитие умственных способностей: Монография // Улан-Удэ: Изд-во ВСГТУ, 2004. - 280 с.

3. Бородюк, Н. Р. Адаптация. Новое в приспособлении к окружающей среде / Н. Р. Бородюк – М.: «Глобус», 1998. – 88 с.
4. Братченко, С. Л. Диагностика личностно-развивающегося потенциала / С. Л. Братченко. – Псков: Невельская типография, 1997. – 68 с.
5. Виноградова, А. А. Адаптация студентов младших курсов к обучению в вузе // Известия Уральского отделения Российской академии образования. – 2008. – № 3 (51) – С.37-48.
6. Гаврилин, А. В. Пакет диагностических методик (к технологической карте экспертизы) / А. В. Гаврилин // Завуч, 2015. – № 6. – С.87–89.
7. Галютдинова, Д. Р. Проблема социально-психологической адаптации в научных исследованиях // Новая наука: история становления, современное состояние, перспективы развития: сборник статей Международной научно – практической конференции – Уфа: МЦИИ ОМЕГА САЙНС, 2016. – 200 с.
8. Гришина, Н. В. Психология конфликта / Н. В. Гришина – СПб.: Питер, 2000. – 544 с.
9. Дарвин, Ч. Происхождение видов путём естественного отбора или сохранение благоприятных рас в борьбе за жизнь / Ч. Дарвин. – СПб: Наука, 1991. – 270 с.
10. Жаренкова, А. А. К проблеме адаптации студентов к учебной деятельности в условиях вуза / А. А. Жаренкова // Научные проблемы развития образования в XXI веке: методология, теория, эксперимент, практика. – М.: АПК и ПРО. – 2004. – С.134-137.
11. Ляхова, О. Л. О проблеме определения критериев адаптации и адаптированности студентов / О. Л. Ляхова // Актуальные проблемы естественнонаучного образования, защиты окружающей среды и здоровья человека. Издательство: Орловский государственный университет им. И. С. Тургенева (Орел). – 2016. – № 2. – Т. 2. – С.223-226.
12. Макарова, А. А. Теоретические основы процесса адаптации студентов-первокурсников к условиям учебного заведения / Социально-педагогическое сопровождение личности, оказавшейся в трудной жизненной ситуации: материалы Международной научно-практической конференции (г. Иркутск, 18-19 ноября 2016 г.) – Иркутск: Изд-во «Иркут», 2016. – 466 с.
13. Осипчукова, Е. В. Адаптация студентов первого курса к системе высшего профессионального образования: от теории к практике / Е. В. Осипчукова // Образование и наука: Известия УрОРАН. – 2007. – № 1 (43). – С.42-50.
14. Савотина, Н. А. Социальная адаптация личности в условиях студенческой среды: дисс. канд. пед. наук / Н. А. Савотина – М., 2004. – 212 с.
15. Фирсова, Н. Г. Социально-психологическая адаптация личности на разных возрастных этапах: учебное пособие / Н. Г. Фирсова, Е. А. Овсяникова, С. В. Шкилев, Е. И. Зиборова. – Белгород: ИД «Белгород» НИУ «БелГУ». – 2014. – 384 с.

Доржиева Анастасия Анатольевна. E-mail: aadorzheeva@gmail.com

Для цитирования: **Доржиева, А.А.** Психолого-педагогические аспекты адаптации первокурсников в вузах гуманитарного и технического профилей / А.А. Доржиева // Человеческий капитал. – 2020. – № 8(140). – С. 170-178. doi: 10.25629/НС.2020.08.16

**PSYCHOLOGICAL AND PEDAGOGICAL ASPECTS OF ADAPTATION
OF FIRST-YEAR STUDENTS IN UNIVERSITIES
OF HUMANITARIAN AND TECHNICAL PROFILES**

DOI: 10.25629/HC.2020.08.16

Dorzheeva A.A.

Irkutsk State University

Irkutsk, Russia

Abstract. The article deals with the results of experimental activities to study the main psychological and pedagogical aspects of adaptation of first-year students in higher educational institutions of humanitarian and technical profiles. The concept of adaptation is defined, then the indicators and tools for determining the level of adaptation of first-year students in higher education institutions are considered on the basis of three criteria (cognitive, motivational-volitional and social-communicative). A diagnostic study was conducted and described. Student academic performance indicators, the results of winter session and reflection of students on its results, the direction of communication, according to the theory of S. L. Bratchenko, behavior in a conflict situation according to K. Thomas, levels of self-assessment of anxiety according to the method of CH. Spielberger and Y. L. Khanin were investigated. Also, the level of educational motivation of students (A.A. Rean and V. A. Yakunin, a modification of N. Badmayeva), who were included in the experimental group was diagnosed. After analyzing the results of the study, it was concluded that differences in the process of adaptation of first-year students of universities of different profiles exist, they are due to a number of psychological and pedagogical aspects: the content of the educational process, communicative characteristics of the individual, the style of interpersonal interaction, the level of educational motivation of students.

Keywords: adaptation, psychological and pedagogical aspects, first-year students, humanitarian university, technical university, higher education system.

References

1. Aleksandrova, A. A. Problema pedagogicheskogo soprovozhdeniya formirovaniya re-fleksivnoi pozitsii studentov-pervokursnikov [The problem of pedagogical support for the formation of the reflexive position of first-year students]. *Pedagogicheskii zhurnal Podmoskov'ya*. 2015. No 2. P. 47-50.
2. Badmaeva, N. Ts. Metodika dlya diagnostiki uchebnoi motivatsii studentov (A. A. Rean i V. A. Yakunin, modifikatsiya N. Ts. Badmaevoi). *Vliyaniye motivatsionnogo faktora na razvitiye umstvennykh sposobnostei* [A technique for diagnosing student learning motivation (A. A. Rean and V. A. Yakunin, modification by N. Ts. Badmaeva). *The influence of motivational factor on the development of mental abilities*]. Ulan-Ude: VSGTU, 2004. 280 p.
3. Borodyuk, N. R. *Adaptatsiya. Novoe v prispособlenii k okruzhayushchei srede* [Adaptation. New in environmental adaptation]. Moscow: Globus, 1998. 88 p.
4. Bratchenko, S. L. *Diagnostika lichnostno-razvivayushchegosya potentsiala* [Diagnostics of personality-developing potential]. Pskov: Nevel'skaya tipografiya, 1997. 68 p.
5. Vinogradova, A. A. Adaptatsiya studentov mladshikh kursov k obucheniyu v vuze [Adaptation of junior students to study at a university]. *Izvestiya Ural'skogo otdeleniya Rossiiskoi akademii obrazovaniya*. 2008. No 3(51). P. 37-48.
6. Gavrilin, A. V. Paket diagnosticheskikh metodik (k tekhnologicheskoi karte ekspertizy) [A package of diagnostic techniques (to the technological map of expertise)]. *Zavuch*. 2015. No 6. P. 87-89.
7. Galyautdinova, D. R. Problema sotsial'no-psikhologicheskoi adaptatsii v nauchnykh is-sledovaniyakh. *Novaya nauka: istoriya stanovleniya, sovremennoe sostoyaniye, perspektivy razvitiya*. Sbornik statei Mezhdunarodnoi nauchno-prakticheskoi konferentsii [The problem of socio-psycho-

logical adaptation in scientific research. *New science: the history of formation, current status, development prospects*. A collection of articles of the International scientific and practical conference]. Ufa: MTsII OMEGA SAINS, 2016. 200 p.

8. Grishina, N. V. *Psikhologiya konflikta* [Psychology of conflict]. Saint Petersburg: Piter, 2000. 544 p.

9. Darwin, Ch. *Proiskhozhdenie vidov putem estestvennogo otbora ili sokhranenie blago-priyatnykh ras v bor'be za zhizn'* [The origin of species through natural selection or the preservation of favorable races in the struggle for life]. Saint Petersburg: Nauka, 1991. 270 p.

10. Zharenkova, A. A. K probleme adaptatsii studentov k uchebnoi deyatel'nosti v usloviyakh vuza. *Nauchnye problemy razvitiya obrazovaniya v XXI veke: metodologiya, teoriya, eksperiment, praktika* [To the problem of adaptation of students to educational activities in a university. *Scientific problems of the development of education in the XXI century: methodology, theory, experiment, practice*]. Moscow: APK i PRO. 2004. P. 134-137.

11. Lyakhova, O. L. O probleme opredeleniya kriteriev adaptatsii i adaptirovannosti studentov. *Aktual'nye problemy estestvennonauchnogo obrazovaniya, zashchity okruzhayushchei sredy i zdorov'ya cheloveka* [On the problem of determining the criteria for the adaptation and adaptability of students. *Actual problems of science education, environmental protection and human health*]. Turge-nev Oryol State University. 2016. No 2. V. 2. P. 223-226.

12. Makarova, A. A. Teoreticheskie osnovy protsessa adaptatsii studentov-pervokursnikov k usloviyam uchebnogo zavedeniya. *Sotsial'no-pedagogicheskoe soprovozhdenie lichnosti, okazavsheysya v trudnoi zhiznennoi situatsii*. Materialy Mezhdunarodnoi nauchno-prakticheskoi konferentsii (Irkutsk, 18-19 noyabrya 2016 g.) [Theoretical foundations of the process of adaptation of first-year students to the conditions of the educational institution. *Socio-pedagogical support of a person in a difficult life situation*. Materials of the international scientific and practical conference (Irkutsk, November 18-19, 2016)]. Irkutsk: Irkut Publ., 2016. 466 p.

13. Osipchukova, E. V. Adaptatsiya studentov pervogo kursa k sisteme vysshego professional'nogo obrazovaniya: ot teorii k praktike [Adaptation of first-year students to the system of higher professional education: from theory to practice]. *Obrazovanie i nauka: Izvestiya UrORAN*. 2007. No 1(43). P. 42-50.

14. Savotina, N. A. Sotsial'naya adaptatsiya lichnosti v usloviyakh studencheskoi sredy: diss. kand. ped. nauk [Social adaptation of personality in a student environment: Diss. Cand. ped. of sci.]. Moscow, 2004. 212 p.

15. Firsova N.G., Ovsyanikova E.A., Shkilev S.V., Ziborova E.I. *Sotsial'no-psikhologicheskaya adaptatsiya lichnosti na raznykh vozrastnykh etapakh* [Socio-psychological adaptation of personality at different age stages]. Belgorod: Belgorod Publ. SRU "BelSU". 2014. 384 p.

Dorzheeva Anastasia Anatolyevna. Email: aadorzheeva@gmail.com