

УДК: 159.9.075

DOI: 10.25629/НС.2022.04.18

## СТРУКТУРНЫЙ АНАЛИЗ СОЦИАЛЬНО-ПСИХОЛОГИЧЕСКИХ ФАКТОРОВ СОВЛАДАЮЩЕГО ПОВЕДЕНИЯ КУРСАНТОВ РОСГВАРДИИ

Перевозкина Ю.М.<sup>1,2</sup>, Биденко Р.А.<sup>2</sup>

<sup>1</sup>Новосибирский государственный педагогический университет

<sup>2</sup>Новосибирский военный ордена Жукова институт имени генерала армии И.К. Яковлева  
войск национальной гвардии Российской Федерации

**Аннотация.** Проведение специальной военной операции на территории Украины и сложившаяся в связи с этим экономическая, политическая и гуманитарная ситуация актуализировали риски возникновения массовых социально-психологических проблем как на территориях граничащих с зонами боевых действий, так и в пределах регионов, где размещаются беженцы. Военнослужащие Росгвардии, непосредственно участвующие в проведении специальных мероприятий по денацификации и демилитаризации на территории Украины, выполняют задачи по обеспечению безопасности мирных жителей в населенных пунктах, охране объектов, обеспечивающих жизнедеятельность населения, поддержанию функционирования администраций органов местного управления, а также изъятию у населения, выданного властями Украины вооружения. Выполнение поставленных задач происходит в условиях непосредственного соприкосновения с противником, обуславливающих гибель и получение ранений, как среди военнослужащих, так и среди мирного населения, что приводит к переживанию военнослужащими серьезных стрессовых ситуаций и создает необходимость поиска действенных способов по их преодолению. В связи с этим у Росгвардии возникает потребность в изучении возможностей преодоления стрессовых ситуаций военнослужащими, в том числе и курсантами военных институтов как будущими офицерами, которым предстоит руководить подразделениями. Для формирования у курсантов эффективного совладающего поведения необходимо изучение социально-психологических факторов, оказывающих на него непосредственное влияние. Проведенное исследование, материалы которого представлены в данной статье, направлено на установление эффектов и закономерностей собственно структурного (системного) плана, включающего раскрытие синергетических воздействий структуры социально-психологических факторов на стратегии совладающего поведения курсантов военного института Росгвардии.

**Ключевые слова:** совладающее поведение, стресс, военнослужащие, курсанты, Росгвардия.

### Введение

Проведение специальной военной операции по уничтожению военной инфраструктуры Украины, поиску и преданию суду лиц, причастных к военным преступлениям в отношении мирных граждан Донецкой и Луганской народных республик, разоружению населения и восстановление понесенных потерь представляет собой огромный комплекс мероприятий государственных структур, среди которых непосредственное ведение боевых действий возлагается на подразделения Министерства обороны Российской Федерации и Росгвардию, что обуславливает переживание военнослужащими чудовищных в своей реалистичности и трагичности стрессовых ситуаций. Аналитический обзор изучения стрессоустойчивости, психологических особенностей и социально-психологических факторов, оказывающих влияние на формирование совладающего поведения и специалистов экстремальных профессий [7, 12, 13, 15], показал на незначительное количество исследований проблем совладающего поведения у военнослужащих войск национальной гвардии, в том числе и курсантов военных институтов Росгвардии. Таким образом, исследование социально-психологических факторов совладающего поведения

у курсантов Росгвардии, как будущих офицеров представляет особый интерес и является актуальным и важным для предотвращения развития у данной категории стрессовых расстройств и, как следствие, качественного выполнения возложенных задач.

### Методы

Исследование проводилось на базе Новосибирского военного ордена Жукова института имени генерала армии И.К. Яковлева войск национальной гвардии РФ. Выборку исследования составили 94 курсанта 3-го курса по направлению правовое обеспечение национальной безопасности. Возраст курсантов составлял от 19 до 23 лет. В качестве эмпирических методов применялись опросники для изучения совладающего поведения: «Стратегии совладающего поведения» (ССП), Л. И. Вассерман; «Стратегии преодоления стрессовых ситуаций» (SACS) С. Хобфолла в адаптации Н. Е. Водопьяновой, Е. С. Старченковой; «Проактивное совладающее поведение» Л. Аспинвалл с соавторами в адаптации Е. С. Старченковой.

Для установления эффектов эмерджентности воздействия структуры социально-психологических факторов на стратегии совладающего поведения курсантов был применен широко известный структурно-психологический анализ [1, 10], включающий несколько математических процедур.

### Результаты и их обсуждение

На основании исследований, посвященных проблеме совладающего поведения, были определены два критерия, допускающие разделение всех проявлений совладающего поведения на четыре типа. Первый критерий дифференцирует совладающее поведение на преобладание когнитивных и поведенческих стратегий [20, 21]; второй – делит совладающее поведение в зависимости от применения адаптивных или дезадаптивных стратегий [5, 6, 17, 18, 21]. В связи с этим, с учетом применения стратегий совладающего поведения, курсанты были разделены на четыре типа: первый (адаптивно-когнитивный тип), второй (адаптивно-поведенческий тип), третий (дезадаптивно-когнитивный тип) и четвертый тип (дезадаптивно-поведенческий тип). Верификация разделения курсантов по типам совладания была подтверждена при помощи кластерного анализа методом полной связи (рис. 1).

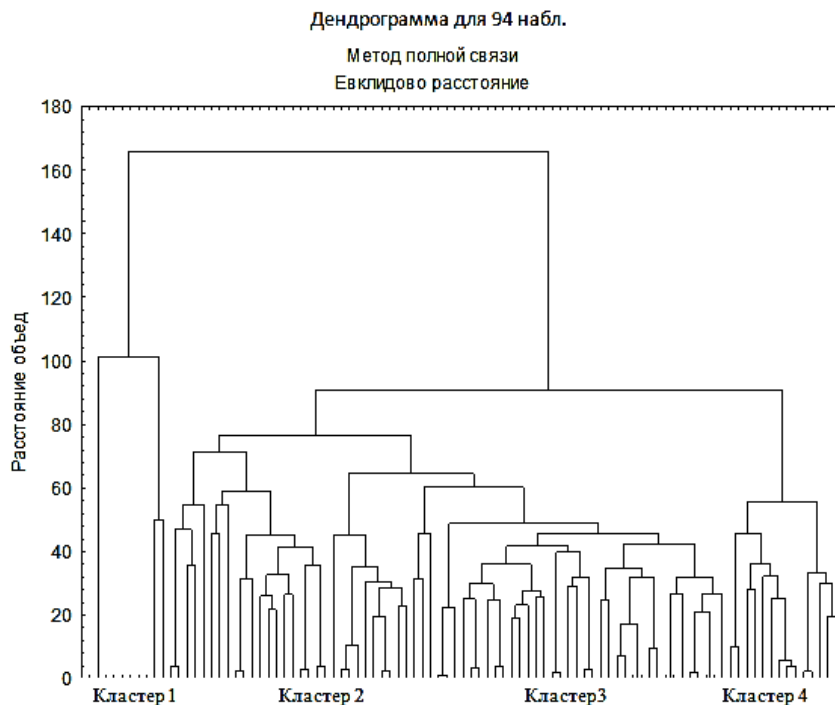


Рисунок 1 – Дендрограмма типов совладающего поведения курсантов

Определение матриц интеркорреляций и построение структурограмм в каждой из групп определялось по критерию г-Спирмена. Далее в каждой группе по структурограммам вычислялись структурные индексы (рис.2).

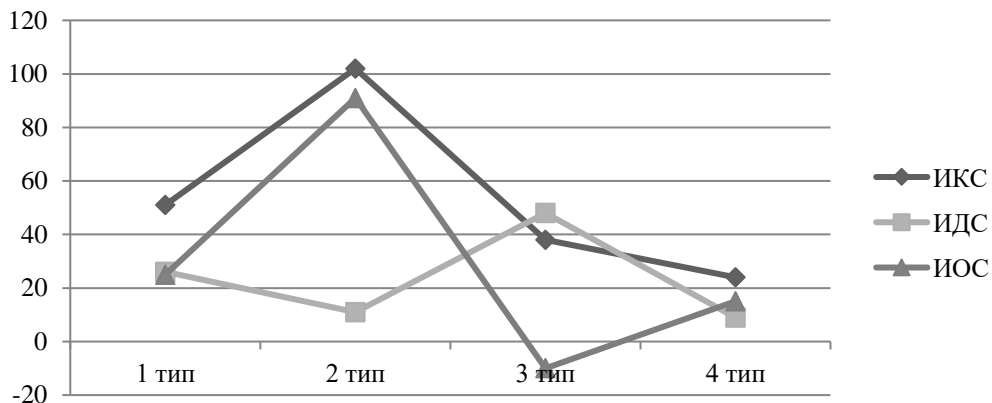


Рисунок 2 – Динамика структурных индексов социально-психологических факторов в зависимости от доминирующего типа совладающего поведения курсантов

Так, графическое представление индексов показывает, что наиболее структурированной и организованной является коррелограмма у курсантов второго типа (адаптивно-поведенческий): индекс когерентности структуры (ИКС) равен 102, а индекс организованности структуры (ИОС) – 91. При этом индекс дивергентности структуры (ИДС) в этой группе курсантов обнаруживает одно из минимальных значений – 11, тогда как уже в группе курсантов, использующих адаптивно-когнитивные стратегии, наблюдается значительное снижение когерентности структуры (ИКС=51) при увеличении показателя дивергентности (ИДС=26). Следовательно, можно говорить об определенной деструктурированности социально-психологических факторов у курсантов со вторым типом совладающего поведения.

При переходе к третьему типу структурные тенденции меняются на прямо противоположные: наблюдается преобладание дивергентности (ИДС=48) над когерентностью (ИКС=38). У курсантов с четвертым типом (дезадаптивно-поведенческий) имеется незначительное преобладание когерентности пространства социально-психологических факторов над когерентностью. Однако именно этот тип характеризуется наименьшей согласованностью социально-психологических детерминант совладающего поведения (ИКС=24). В результате на первом этапе анализа были выявлены наиболее существенные закономерные соотношения, суть которых сводится к следующему: в группах курсантов с различными типами совладающего поведения имеет место количественные различия в структуре социально-психологических факторов. Действительно, различные копинг-группы образовали по степени убывания организованности пространства (ИОС) определенную последовательность: группа курсантов с адаптивно-поведенческим типом – 91, с адаптивно-когнитивным типом – 26, с дезадаптивно-поведенческим типом – 15, с дезадаптивно-когнитивным типом – 10. Следовательно, были получены крайние варианты структурированности и неструктурированности пространства социально-психологических факторов совладающего поведения, к которым относятся адаптивно-поведенческий и дезадаптивно-когнитивный типы. Интересно, что в данном случае дифференциаторами является как адаптивно-дезадаптивные способы совладания со стрессом, так и когнитивно-поведенческие, что свидетельствует о необходимости включения обоих критериев в понимание типологических особенностей копинг-стратегий курсантов. Так, курсанты с дезадаптивно-когнитивным типом имеют разрозненную структуру социально-психологических факторов, что, скорее всего, и обуславливает негативную оценку при анализе стрессовой ситуации, и в этом случае они используют дезадап-

тивные стратегии совладающего поведения. Тогда как именно организованность и согласованность социально-психологических факторов в структуре личности курсантов способствует быстрому и адаптивному реагированию на стрессовые или экстремальные ситуации. Постоянная тренировка и отработка навыков на учебных занятиях является характерной особенностью военного образования, что позволяет военнослужащему без лишних раздумий применять полученные навыки в различных ситуациях, обусловленных военно-профессиональной деятельностью [8, 15]. Экстремальный характер выполняемых военнослужащими Росгвардии задач не предполагает долгих раздумий над ситуацией, а требует быстрого реагирования и эффективного решения возникшей проблемы. Личный опыт автора по преодолению тяжелой стрессовой ситуации в условиях проведения контртеррористической операции также подтверждает важность полученных навыков по предметам боевой подготовки и их эффективное практическое применение в реальной боевой обстановке.

Сопоставление матриц корреляции, рассчитанных в четырех группах курсантов на предмет гомогенности и гетерогенности, показал, что корреляционные структуры имеют качественные различия друг с другом (табл. 1).

Таблица 1 – Ранговые корреляции по критерию г-Спирмена матриц интеркорреляций в группах курсантов с разным типом совладающего поведения

Группы с разным типом совладающего поведения	Спирмена – R	p-уров.
Адаптивно-когнитивный & Адаптивно-поведенческий	-0,12	0,321
Адаптивно-когнитивный & Деадаптивно-когнитивный	-0,03	0,201
Адаптивно-когнитивный & Деадаптивно-поведенческий	0,05	0,621
Адаптивно-поведенческий & Деадаптивно-когнитивный	0,11	0,095
Адаптивно-поведенческий & Деадаптивно-поведенческий	0,017	0,211
Деадаптивно-когнитивный & Деадаптивно-поведенческий	0,211	0,087

Полученные результаты свидетельствуют о том, что существуют не только количественные различия факторов у курсантов с разными стратегиями совладающего поведения, но и качественные.

Так, например, структурообразующим фактором в группе курсантов с адаптивно-когнитивным типом совладающего поведения выступает мотивация избегания неудач, которая имеет наибольшее количество отрицательных связей (Рис. 2). Это своего рода антифактор, высокие значения которого приводят к деструктуризации социально-психологических факторов.

Снижение значений по данной переменной обуславливает наличие спаянной структуры таких показателей, как условия службы, интернальность в области достижений, рефлексия, волевой коэффициент личности, уровень сопереживания ( $r$  варьируется от -0,54 до 0,76 с вероятностью ошибки менее 4 %). Следовательно, одним из важных факторов, определяющих согласованность или согласованность структуры социально-психологических факторов, выступает мотивация избегания неудач.

В то же время в подгруппе курсантов с адаптивно-поведенческим типом (рис. 3) выявлено два структурообразующих фактора (выдержка и системная рефлексия), имеющих наибольшее количество связей с остальными компонентами.

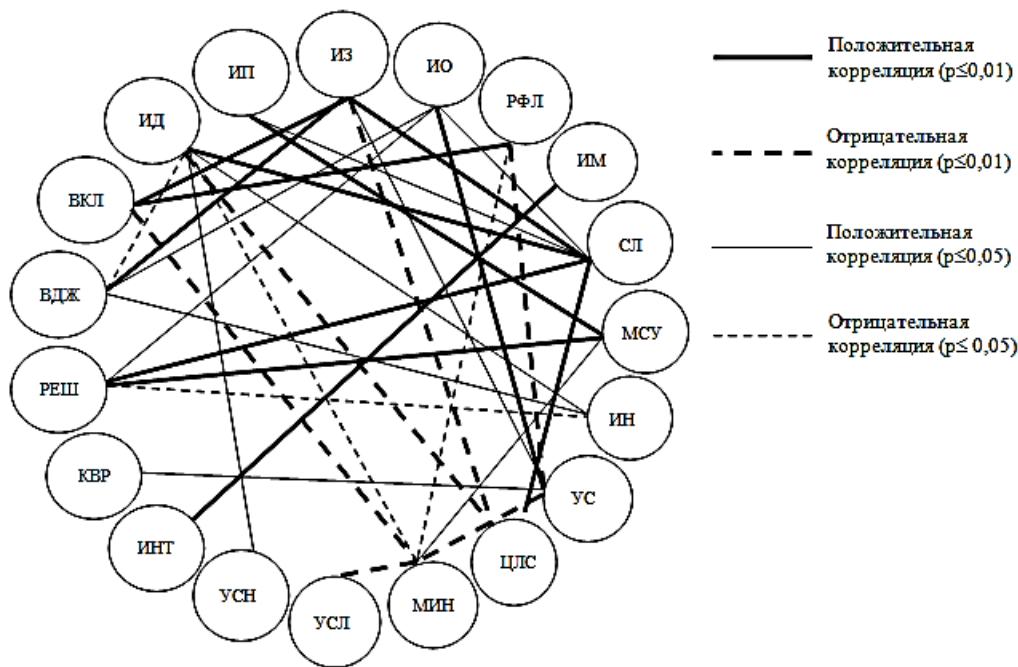


Рисунок 2 – Структурограмма социально-психологических факторов у курсантов с адаптивно-когнитивным типом совладающего поведения<sup>2</sup>

Вместе с тем необходимо отметить, что системная рефлексия имеет только положительные корреляции с такими параметрами, как самооценка личности, уровень сопереживания, решительность, выдержка, волевой коэффициент личности, интернальность общая, интернальность в различных областях и т. д.

Это свидетельствует о том, что именно системная рефлексия выполняет структурообразующую роль в согласовании разноуровневых факторов совладающего поведения курсантов. Вторым структурообразующим фактором выступает выдержка, которая имеет не только положительные связи с интернальностью, мотивационными и рефлексивными параметрами, но и одну отрицательную связь с мотивацией избегания неудач. Таким образом, рефлексия и выдержка имеют прочные связи друг с другом, образуя значимые корреляции со многими первичными факторами, организуют их в единый качественный узел. Следовательно, рефлексия и выдержка, встраиваясь в структуру социально-психологических компонентов в виде системообразующих факторов, способствуют эффективному преодолению курсантами стрессовых ситуаций военной среды.

<sup>2</sup> Условные обозначения в данном рисунке и в последующих трех:

МСУ – мотивация стремления к успеху, ИН – интернальность в области неудач; УС – уровень сопереживания; ЦЛС – целеустремленность; МИН – мотивация избегания неудач; УСЛ – условия службы; УСН – усвоение норм и ценностей военной службы; ИНТ – интроспекция; КВР – квазирефлексия; РЕШ – решительность; ВДЖ – выдержка; ВКЛ – волевой коэффициент личности; ИД – интернальность в области достижений; ИП – интернальность в области производственных отношений; ИЗ – интернальность в области здоровья; ИО – интернальность общая; РФЛ – рефлексия; ИМ – интернальность в области межличностных отношений; СП – самооценка личности, ИС – интернальность в области семейных отношений; РФС – рефлексия системная.

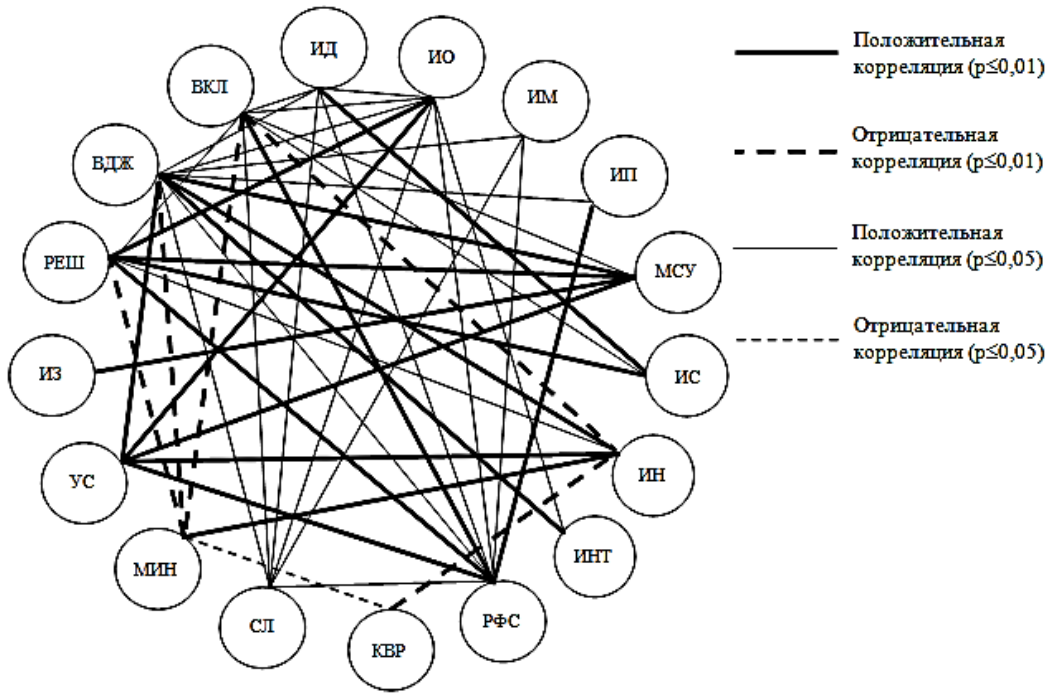


Рисунок 3 – Структурограмма социально-психологических факторов у курсантов с адаптивно-поведенческим типом совладающего поведения

Важно отметить, что данный фактор объединяет переменные, относящиеся в основном субъектным первичным факторам. Следовательно, в структуре социально-психологических факторов курсантов с адаптивно-поведенческим типом совладания организуется целостный паттерн первичных компонентов, несущих определяющее значение для совладающего поведения военнослужащего, среди которых выделяется осознание, самооценка, эмоционально-волевые оценки личности. Таким образом, были обнаружены парадоксальные на первый взгляд результаты, связанные с тем, что совладающее поведение второго типа строится на адаптивных и поведенческих стратегиях и, казалось бы, не предусматривает аналитическую составляющую. Вместе с тем, как показал структурно-психологический анализ, именно для этого типа характерно проявление не отдельной когнитивной оценки ситуации, а совокупность когнитивных, эмоциональных, волевых и мотивационных компонентов. Более того, подчеркнем, что у данного типа структура является наиболее организованной (ИОС=91), что доказывает эффективность именно данного типа совладающего поведения в военных структурах. По мнению А. В. Карпова, края континуума дифференцируются более полно и развернуто, чем середина [9]. В связи с вышеизложенным подчеркнем еще одно достаточно существенное обстоятельство, связанное с тем, что обнаруженные структурообразующие компоненты находятся на краях континуума субъектных первичных факторов. Действительно, если расположить первичные субъектные факторы в виде континуума, то нетрудно увидеть, что наиболее простые личностные особенности, связанные с эмоционально-волевыми аспектами (в нашем случае выдержка) оказываются на крайнем полюсе, а системная рефлексия (как наиболее усложненная и представленная в сознании военнослужащих с наибольшей феноменологической отчетливостью и дифференцированностью) находится на верхнем полюсе этого континуума. Вместе с тем и тот, и другой параметр обеспечивают организованность субъектных первичных фактов в единый адаптационный комплекс. Значит, именно рефлексивность и выдержка, являясь наиболее информационно точными и адекватными стрессовой ситуации факторами, способствуют эффективной реализации одной из своих основных функций – адаптационной.

Иначе говоря, был зафиксирован «феномен края», вскрывающий структурообразующие эффекты компонентов, представляющих края континуума первичных субъектных факторов. Это демонстрирует способность этих двух факторов к организации всех остальных первичных субъектных компонентов, что обеспечивает эффективное взаимодействие курсантов с объективной реальностью и успешную адаптацию к ней.

В третьей группе курсантов с выраженными дезадаптивно-когнитивными стратегиями совладающего поведения структурообразующим фактором является мотивация стремления к успеху, которая имеет как положительные, так и отрицательные связи с другими социально-психологическими факторами. Данная переменная отрицательно коррелирует с интернальностью в области здоровья и болезни ( $r=-0,63$  при  $p=0,007$ ), с волевым коэффициентом личности ( $r=-0,51$  при  $p=0,035$ ), с уровнем сопереживания ( $r=-0,66$  при  $p=0,004$ ), с квазирефлексией ( $r=-0,68$  при  $p=0,003$ ), с интроспекцией ( $r=-0,70$  при  $p=0,002$ ), с выдержкой ( $r=-0,75$  при  $p=0,001$ ) и положительно – с интернальностью в области производственных отношений ( $r=0,49$  при  $p=0,048$ ), с самооценкой личности ( $r=0,64$  при  $p=0,005$ ), с системной рефлексией ( $r=0,62$  при  $p=0,008$ ). Значит, мотивация стремления к успеху в данной группе курсантов характеризуется наибольшей суммарной степенью рассогласования. Высокие значения по этой переменной, с одной стороны, сопряжены с дезинтеграцией и низкими значениями в области интернальности по отношению к собственному здоровью и эмоционально волевыми качествами, с другой – курсанты проявляют ответственность в области производственных отношений и обладают способностью к рефлексии и самооценке своих качеств, что, по всей видимости, приводит к дезадаптации данного типа совладающего поведения (Рис. 4).

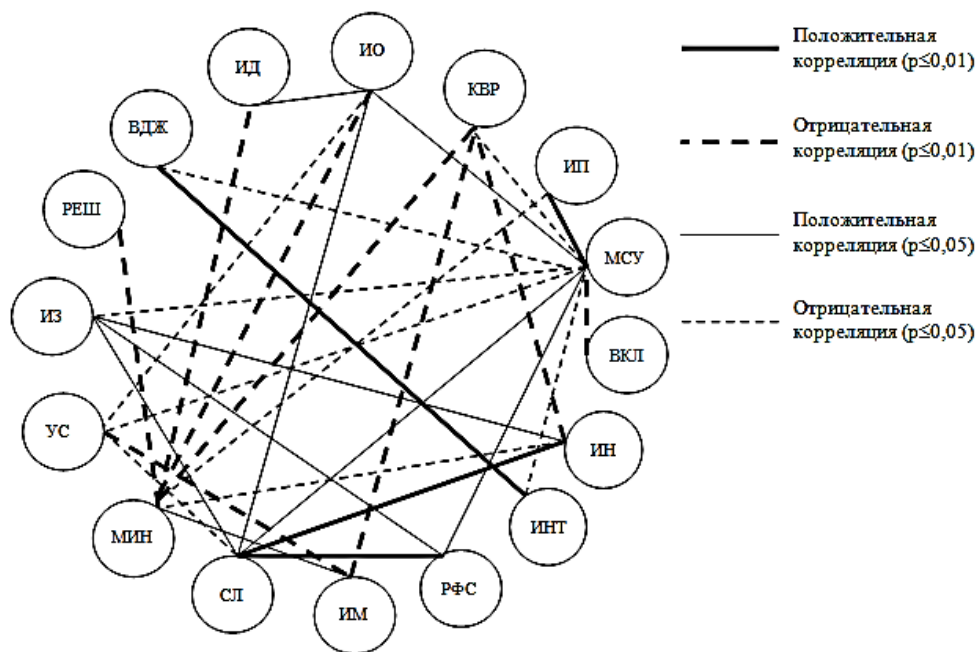


Рисунок 4 – Структурограмма социально-психологических факторов у курсантов с дезадаптивно-когнитивным типом совладающего поведения

Аналогичный факт можно зафиксировать и в четвертой группе курсантов с дезадаптивно-поведенческим типом совладающего поведения. Структурирующим фактором в этой группе выступает системная рефлексия, которая имеет две положительные связи с интернальностью в области достижений ( $r=0,46$  при  $p=0,041$ ) и общей интернальностью ( $r=0,49$  при  $p=0,027$ ) и две отрицательные – с волевыми компонентами личности, включающими в себя общий волевой коэффициент ( $r=-0,44$  при  $p=0,051$ ) и решительность ( $r=-0,54$  при  $p=0,014$ ) (Рис. 5).

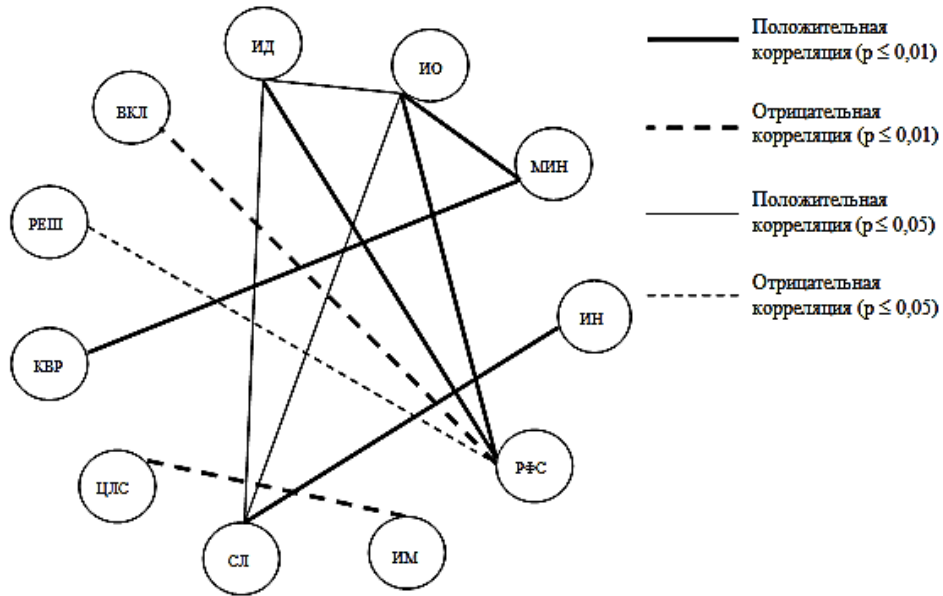


Рисунок 5 – Структурограмма социально-психологических факторов у курсантов с дезадаптивно-поведенческим типом совладающего поведения

### Заключение

Таким образом, можно констатировать, что выявленные структурообразующие факторы, к которым относятся мотивация стремления к успеху и системная рефлексия, в действительности, являющиеся положительными детерминантами эффективного совладающего поведения, могут оказывать негативное воздействие. Это означает, что обозначенное нами деструктивное влияние этих факторов входит в противоречие с традиционным мнением в том, что данные компоненты оптимизируют процесс совладания, а не наоборот. Подобные результаты обнаружены в ряде исследований [2, 4, 11], в которых авторы сходятся во мнении, что у индивидов, применяющих конструктивные стратегии преодоления стрессовых ситуаций, отмечается выраженность оптимистического мировоззрения, рефлексия, устойчивая положительная самооценка и сильно выраженная мотивация достижения.

Представленные в работе эмпирические данные указывают на согласованность или рассогласованность структуры социально-психологических факторов совладающего поведения курсантов Росгвардии. Это конкретно проявляется в интегрированности или дезинтегрированности структуры социально-психологических факторов у курсантов с различными типами совладающего поведения. Согласованность и организация структуры у курсантов с адаптивно-поведенческим типом совладающего поведения свидетельствует об эффектах суперрадитивности, когда в результате синергии происходит повышение ресурсности у курсантов при совладании со стрессом. Рассогласование указывает на отсутствие четкого понимания в порядке решения проблемы и представления своей роли в ситуации, что является непродуктивным и отрицательным фактором для курсантов как будущих офицеров-командиров.

### Библиография

1. Андрианов, М. С. Исследования социально-психологических факторов прокурорской деятельности / М. С. Андрианов, М. В. Кроз // Вестник Академии Генеральной прокуратуры Российской Федерации. – 2018. – № 4(66). – С. 109-113.
2. Анцыферова, Л. И. Личность в трудных жизненных условиях: переосмысливание, преобразование ситуаций и психологическая защита / Л. И. Анцыферова // Психологический журнал. – 1994. – Т. 15, № 1. – С. 3–17.



3. Ашанина, Е. Н. Психологические особенности копинг-поведения специалистов экстремальных профессий / Е. Н. Ашанина, А. В. Бухвостов // Медико-биологические и социально-психологические проблемы безопасности в чрезвычайных ситуациях. – 2011. – № 3. – С. 83-87.
4. Биденко, Р. А. Связь рефлексии и стратегий совладающего поведения курсантов военного института войск национальной гвардии Российской Федерации / Р. А. Биденко, Ю. М. Перевозкина // Военно-правовые и гуманитарные науки Сибири. – 2021. – № 2(8). – С. 152-160.
5. Вассерман, Л. И. Социально-психологические факторы в формировании сферы здоровья личности / Л. И. Вассерман, Е. А. Трифонова // Обзорение психиатрии и медицинской психологии. – 2012. – № 3. – С. 3–8.
6. Водопьянова, Н. Е. Психодиагностика стресса / Н. Е. Водопьянова. – СПб.: Питер. 2013. – 338 с.
7. Караяни, А. Г. Прикладная военная психология / А. Г. Караяни, И. В. Сыромятников. – СПб., 2006. – 480 с.
8. Караяни, А. Г. Страх на войне: деструктивный фактор или психологический ресурс? / А. Г. Караяни, Ю. М. Караяни // Рос. психол. журн. – 2018. – № 12(1). – С. 100–114.
9. Карпов, А. В. Структура и сущность субъективной реальности: моногр.: в 2 т. Т. 1. Сенсорика. Процессы. Сознание / А. В. Карпов. – Ярославль: Филигрань, 2021. – 627 с.
10. Карпов, А.В. Структурно-темпоральная системность ролевой социализации / А.В. Карпов, Ю.М. Перевозкина // Системная психология и социология. – 2019. – № 3 (31). С. 5-17.
11. Казакова, И. В. Механизмы мобилизации ресурсов совладающего поведения: возрастной и половой аспекты / И. В. Казакова // Вестник Тверского государственного университета. Серия: Педагогика и психология. – 2021. – № 4(57). – С. 17-24. – DOI 10.26456/vtpsyeped/2021.4.017.
12. Ключева, Н. В. Ассоциативные и диссоциативные механизмы ПТСР у сотрудников правоохранительных органов / Н. В. Ключева // Науч. ведомости Белгородск. гос. ун-та. Сер. Гум. науки. – 2016. – № 7(228). – С. 159–166.
13. Лебедев, И. Б. Психологические механизмы, стратегии и ресурсы стресс преодолещающего поведения (копинг-поведения) специалистов экстремального профиля (на примере сотрудников МВД России): дис. ... д-ра психол. наук: 05.26.02 / И. Б. Лебедев. – М., 2002. – 432 с.
14. Рыбников, В. Ю. Личностные и средовые копинг-ресурсы в профессиональной деятельности представителей профессий экстремального профиля / В. Ю. Рыбников, Е. Н. Матыцина, И. Ю. Кобозев // Медико-биологические и социально-психологические проблемы безопасности в чрезвычайных ситуациях. – 2012. – № 3. – С. 73-75.
15. Перевозкина Ю.М. Ценностно-рефлексивные детерминанты саморегуляции курсантов войск национальной гвардии Российской Федерации / Ю.М. Перевозкина, А.В. Спирин, М.И. Федоришин // Вестник Ярославского государственного университета им. П. Г. Демидова. Серия Гуманитарные науки. 2020. № 2 (52). С. 106-113.
16. Шамянов, Р. М. Динамика и личностные предикторы предпочитаемых стратегий преодоления курсантов военного вуза / Р. М. Шамянов, А. В. Созонник // Известия Саратовского университета. Новая серия. Серия: Акмеология образования. Психология развития. – 2016. – Т. 5. – № 2. – С. 128-136.
17. Старченкова, Е. С. Ресурсы проактивного совладающего поведения / Е. С. Старченкова // Вестн. СПбГУ. Сер. 12. – 2012. – С. 51–61.
18. Ташлыков, В. А. Личностные механизмы совладания (копинг-поведение) защиты у больных неврозами в процессе психотерапии / В. А. Ташлыков // Медико-психологические аспекты охраны психического здоровья. – Томск, 1990. – С. 60–61.
19. Утюганов, А. А. Место и роль ценностно-смысловых ориентаций личности в системе профессионально важных качеств офицеров войск национальной гвардии / А. А. Утюганов //

Вестник Красноярского государственного педагогического университета им. В.П. Астафьева. – 2017. – № 1(39). – С. 115-123.

20. Lazarus, R. S. Psychological Stress and the Coping Process / R. S. Lazarus. – N.Y.: McGraw-Hill, 1966. – 73 p.

21. Lazarus, R. S. Coping and adaptation / R. S. Lazarus, S. Folkman // The handbook of behavioral medicine / W. D. Gentry (eds.). – N.Y.: Guilford, 1984. – P. 282–325.

## STRUCTURAL ANALYSIS OF SOCIO-PSYCHOLOGICAL FACTORS OF COPING BEHAVIOR OF CADETS OF THE NATIONAL GUARD TROOPS OF THE RUSSIAN FEDERATION

Perevozkina Yu.M.<sup>1,2</sup>, Bidenko R.A.<sup>2</sup>

<sup>1</sup>Novosibirsk State Pedagogical University

<sup>2</sup>Novosibirsk Military Order of Zhukov Institute named after General of the Army I.K. Yakovlev  
of the National Guard Troops of the Russian Federation

**Abstract.** The conduct of a special military operation on the territory of Ukraine and the resulting economic, political and humanitarian situation have actualized the risks of massive socio-psychological problems both in the territories bordering the war zones and within the regions where refugees are located. The servicemen of the Russian Guard, who are directly involved in carrying out special measures for denazification and demilitarization on the territory of Ukraine, perform tasks to ensure the safety of civilians in settlements, the protection of facilities that ensure the livelihoods of the population, maintaining the functioning of the administrations of local governments, as well as the seizure of weapons issued by the authorities of Ukraine from the population. The fulfillment of the assigned tasks takes place in conditions of direct contact with the enemy, causing death and injury, both among the military personnel and among the civilian population, which leads to the experience of serious stressful situations by the military personnel and creates the need to find effective ways to overcome them. In this regard, the Russian Guard needs to study the possibilities of overcoming stressful situations by military personnel, including cadets of military institutions as future officers who will lead units. For the formation of effective coping behavior among cadets, it is necessary to study the socio-psychological factors that have a direct impact on it. The study, the materials of which are presented in this article, is aimed at establishing the effects and regularities of the structural (systemic) plan itself, including the disclosure of the synergistic effects of the structure of socio-psychological factors on the strategies of coping command of cadets of the military institute of the troops of the National Guard of the Russian Federation.

**Key words:** coping behavior, stress, soldier, cadets, National Guard.