

УДК: 37.015.3

DOI: 10.25629/НС.2022.07.20

ПСИХОЛОГИЧЕСКИЕ ФАКТОРЫ ЭМОЦИОНАЛЬНОГО ВЫГОРАНИЯ ПЕДАГОГОВ СЕЛЬСКИХ ШКОЛ

Хуснутдинова Р.Р., Коновалова Е.В.

Набережночелнинский государственный педагогический университет

Аннотация. В статье приведены результаты эмпирического исследования по выявлению психологических факторов эмоционального выгорания сельских учителей с разным стажем работы. Описаны различия в психологических особенностях эмоционального выгорания у педагогов села. Раскрыты особенности взаимосвязи эмоционального выгорания и личностных характеристик учителей сельской местности с разным стажем работы. Продемонстрировано, что в группах учителей села с разным стажем есть характеристики личности, влияющие на развитие симптомов эмоционального выгорания не зависимо от стажа, а есть, свойственные только одной группе.

Ключевые слова: эмоциональное выгорание, стресс, профессиональная деятельность, учитель села, характерологические особенности.

Введение в проблему

Теоретический анализ литературы демонстрирует, что профессиональная деятельность педагога содержит трудные (эмоционально напряженные) ситуации, предрасполагающие к развитию профессионального стресса и синдрома выгорания, чему способствует недостаток важных для профессии качеств и умений. К личностным факторам риска выгорания относятся низкая коммуникабельность, эмоциональная неустойчивость, низкий уровень социальной смелости и экспрессивности, подозрительность, сосредоточенность на себе, низкая мотивация достижения, непрактичность (развитое воображение), нонконформизм, низкая самооценка, низкая проницательность. К поведенческим факторам риска выгорания принадлежат избегание, асоциальное, агрессивное и манипулятивное поведение.

Синдром выгорания как следствие профессиональных стрессов уже более 30 лет широко исследуется в зарубежной психологии. В отечественной же науке интерес к нему возник сравнительно недавно, в связи с чем проблема изучения эмоционального выгорания и копинг-поведения является актуальной.

Объектом исследования является эмоциональное выгорание учителей села.

Предметом исследования являются психологические факторы эмоционального выгорания сельских учителей с разным стажем работы.

Гипотеза: мы предполагаем, что у педагогов села с разным стажем могут различаться факторы эмоционального выгорания.

Целью данной работы является выявление психологических факторов эмоционального выгорания сельских учителей с разным стажем работы.

Задачи:

- 1) Теоретически изучить проблему эмоционального выгорания в психологии;
- 2) Выявить различия в психологических особенностях эмоционального выгорания у сельских учителей с разным стажем работы.
- 3) Выявить особенности взаимосвязи эмоционального выгорания и личностных характеристик учителей сельской местности с разным стажем работы.

Краткий обзор исследований

Методологической и теоретической основой исследования являются положения психологии об эмоциональном выгорании (Водопьянова Н.Е., Ковальчук Н.С., Старченкова Е.С., Прохоров А.О. [8]; Реан А.А. [9], Форманюк Т.В. [11] и др.), положения психологии об факторах эмоционального выгорания в профессиональной и трудовой деятельности (Борнаваксер М. [1], Водопьянова Н.Е. [3], Генковска В.М. [4], Некрасова Ю.Б. [7], Куликов Л.В., Михайлова О.А. [5], Наенко Н.И. [6], Реан А.А. [9], Шапкин С.А. [12] и др.)

Методы исследования:

- 1) анализ литературы, реферирование;
- 2) тестирование, анкетирование.
- 3) методы статистической обработки данных.

Нами было проведено исследование психологических факторов эмоционального выгорания учителей с разным стажем Менделеевского, Нижнекамского, Тукаевского, Сармановского, Муслумовского и Мамадышского районов Республики Татарстан.

В исследовании приняли участи 120 учителей-женщин, в возрасте от 20 до 65 лет.

Так как мы изучали особенности психологических факторов эмоционального выгорания учителей с разным стажем, то мы разделили выборку на 2 группы по стажу:

1 группа (60 человек) – педагоги со стажем до 10 лет работы. Средний возраст по группе 26,5 лет. Средний стаж по выборке 5,6 лет.

2 группа (60 человек) – педагоги со стажем больше 11 лет работы. Средний возраст по группе 47,4 лет. Средний стаж по выборке 24,8 лет.

Методики исследования

1) В исследовании использовалась методика диагностики уровня эмоционального выгорания В.В. Бойко.

Предложенная методика дает подробную картину синдрома «эмоционального выгорания».

2) Для определения личностных характеристик учителей мы использовали методику многофакторного исследования личности Р. Кеттелла [10].

Методика построена так, что суждения, направленные на выявление личностных характеристик. При обработке подсчитывается показатель каждого типа.

Для математической обработки нами использовались: критерий Стьюдента – статистический критерий существенности разности между сравниваемыми средними; коэффициент корреляции Пирсона.

Результаты и их обсуждение

В ходе изучения эмоционального выгорания сельских учителей рассмотрим значения 12 симптомов эмоционального выгорания согласно методике эмоционального выгорания В.В. Бойко.

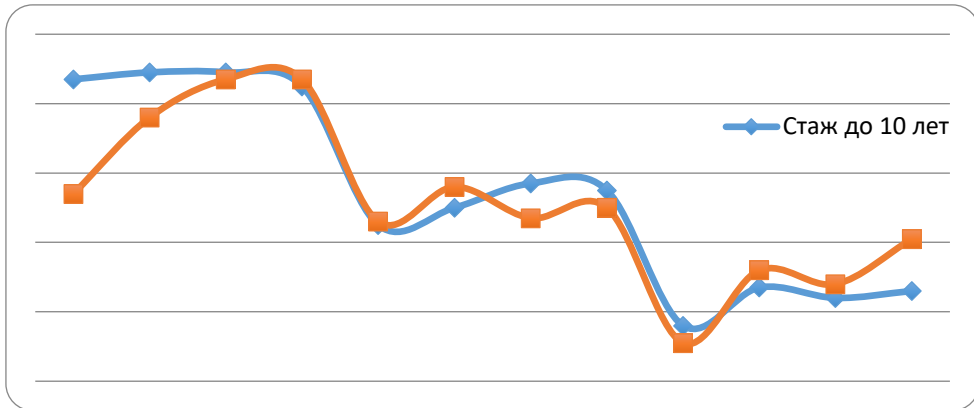
Анализ результатов демонстрирует, что в обеих группах учителей все симптомы фазы «истощение» не сложились, остальные симптомы находятся в стадии формирования (рисунок 1).

Из анализа диаграммы мы можем видеть, что по всем шкалам фазы «напряжение», кроме шкалы «тревога и депрессия» в группе учителей со стажем до 10 лет результаты выше, чем в группе учителей со стажем больше 11 лет. Тогда как по всем шкалам фазы «истощение», кроме шкалы «психосоматические и психовегетативные нарушения» результаты ниже, чем в группе учителей со стажем больше 11 лет.

Сравнительный анализ при помощи t-критерия Стьюдента выявил значимые различия.

Так результаты по шкале «Переживание психотравмирующих обстоятельств» результаты значимо выше в группе учителей со стажем до 10 лет, чем в группе сельских педагогов со стажем больше 11 лет ($p \leq 0,05$). Тогда как по шкале «психосоматические и психовегетативные

нарушения», наоборот, результаты значимо выше в группе учителей со стажем больше 11 лет, чем в группе учителей со стажем до 10 лет.



«НАПРЯЖЕНИЕ»:	«РЕЗИСТЕНЦИЯ»:	«ИСТОЩЕНИЕ»:
1. Переживание психотравм. обстоятельств;	5. Неадекватное избир. эмоц. реагирование;	9. Эмоциональный дефицит;
2. Неудовлетворенность собой;	6. Эмоционально-нравств. дезориентация;	10. Эмоциональная отстраненность;
3. «Загнанность в клетку»;	7. Расширение сферы экономики эмоций;	11. Личностная отстр. (деперсонализация);
4. Тревога и депрессия.	8. Редукция профессионал. обязанностей.	12. Психосомат. и психовегетатив. наруш.

Рисунок 1 – Сравнительный анализ стадий эмоционального выгорания учителей села

Полученные результаты могут быть объяснены тем, что существует определенная зависимость развития симптома эмоционального выгорания от стажа работы (критично 10–13 лет). В нашем случае у сельских учителей со стажем до 10 лет выше результаты по шкале переживание психотравмирующих обстоятельств – эта самая первая стадия эмоционального выгорания и поэтому более молодые педагоги с меньшим опытом работы в большей степени склонны переживать из-за различных обстоятельств, вызывающих стресс. Тогда как у учителей со стажем больше 11 лет, значимо выше результаты по шкале психосоматических и психовегетативных нарушений.

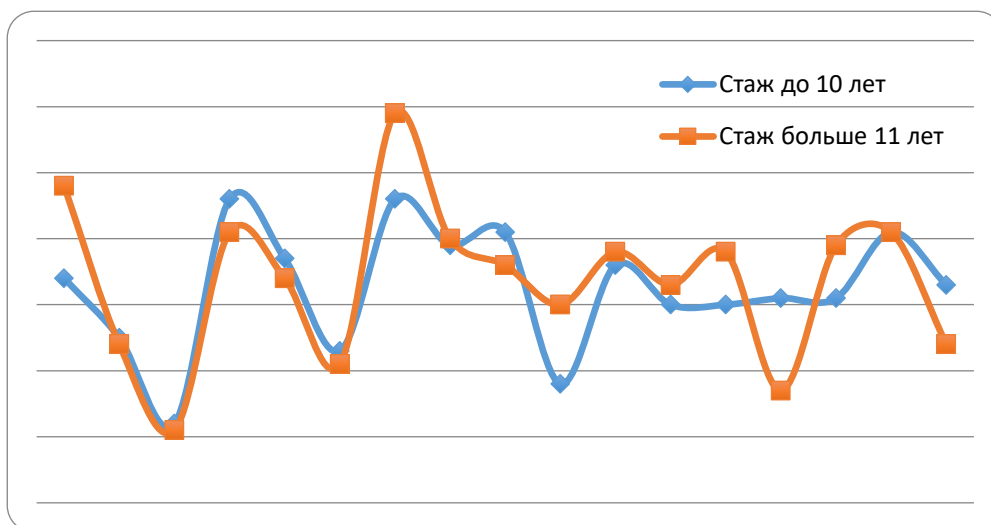
Изучение личностных характеристик сельских учителей

Для выявления взаимосвязи эмоционального выгорания и личностных характеристик учителей рассмотрим рисунок 2, на котором изображен график средних значений личностных характеристик учителей с разным стажем.

Анализ рисунка 2 показывает, что во всех группах учителей наиболее высокие результаты по факторам G (подверженность чувствам – высокая нормативность поведения), C (эмоциональная неустойчивость – устойчивость) и Q₃ (низкий – высокий самоконтроль). Поэтому мы можем предположить, что все исследуемые педагоги характеризуются высоким уровнем нормативности поведения, эмоциональной устойчивостью и самоконтролем.

Наиболее низкие результаты по факторам L (доверчивость-подозрительность), F (сдержанность – экспрессивность). Поэтому мы можем предположить, что большинство исследуемых сельских учителей характеризуются доверчивостью и сдержанностью.

Таким образом, мы получили следующие результаты личностных характеристик учителей села. Анализ результатов показывает, что между исследуемыми группами сельских учителей существуют значимые различия.



1 – Адекватность самооценки
2 – Замкнутость – общительность
3 – Интеллект

4 – Эмоц.неустойчив. – устойчивость
5 – Подчиненность – доминантность
6 – Сдержанность – экспрессивность

7 – Подверженность чувствам – высокая нормативность поведения
8 – Робость – смелость

9 – Жесткость – чувствительность

10 – Доверчивость – подозритель.

11 – Практичность – разв.воображ.

12 – Прямолинейность – демократич.

13 – Уверенность в себе – тревожность

14 – Консерватизм – радикализм

15 – Конформизм – нонконформизм

16 – Низкий самоконтроль – высокий

17 – Расслаблен. – напряженность

Рисунок 2 – Сравнительный анализ личностных характеристик учителей села с разным стажем

Рассмотрим подробнее характеристику фактора и существующие различия.

Различия в уровне самооценки между педагогами с разным стажем значимы. Так у учителей со стажем больше 11 лет значимо выше ($X_{cp}=7,8$), чем у учителей со стажем до 10 лет ($X_{cp}=6,4$) – $t=2,33$ при $p \leq 0,05$.

Таким образом, мы можем видеть, что педагоги села с большим стажем имеют более адекватную самооценку, тогда как педагоги с меньшим стажем скорее заниженный уровень самооценки.

По фактору А среднее значение в группах равно 5,4 и 5,5, что соответствует среднему уровню. Различий не выявлено. Поэтому мы можем видеть, что педагоги разного стажа характеризуются достаточным уровнем открытости, добросердечностью, общительностью и добродушием, им свойственны естественность и непринужденность в поведении, внимательность, доброта и мягкосердечность в отношениях.

На наш взгляд, педагог должен быть в меру общительным, чтобы найти подход и к обучающимся, и к коллегам. Слишком общительные или слишком замкнутые педагоги будут испытывать затруднения в своей профессиональной деятельности.

По фактору В (Интеллект) у учителей результаты равны 4,2 и 4,1 – различия не значимы. Поэтому сельских учителей характеризует средний уровень сообразительности и быстрой обучаемости.

На наш взгляд, педагог не должен обладать низким уровнем интеллекта, так как ему в своей деятельности приходится решать задачи разного уровня, в том числе и предполагающие быструю сообразительность, абстрактность мышления, эрудицию. А быстрая обучаемость для педагога наиболее важна в работе.

По фактору С (эмоциональная неустойчивость – эмоциональная устойчивость) результаты в группе учителей достаточно высокие (по всей выборке 7,6 и 7,1. Поэтому можно охарактеризовать учителей достаточно большой выдержанностью, работоспособностью, эмоциональной зрелостью, реалистичностью. На наш взгляд, профессия «педагог» требует от человека выдержанности, работоспособности и устойчивости к эмоциональному напряжению.

По фактору Е (подчиненность-доминантность) у сельских учителей с разным стажем также нет значимых различий. На наш взгляд, для педагога, конечно же важны такие качества как независимость, самоуверенность и авторитарность, но и слишком высокий уровень доминантности может и помешать им в работе.

По фактору F (сдержанность – экспрессивность) средние оценки в обеих группах 5,3 и 5,1. Поэтому педагоги характеризуются средним уровнем благоразумия, осторожностью, рассудительностью. На наш взгляд, слишком высокий уровень экспрессивности не подходит для профессии педагога, хотя средний уровень сдержанности-экспрессивности необходим для сельских учителей, так как в этой профессии необходимо проявлять рассудительность, осторожность и благоразумие, а иногда и быть подвижным разговорчивым и энергичным.

Анализ рисунка 2 показывает, что наиболее выражен у сельских учителей фактор G (подверженность чувствам – высокая нормативность поведения). Наиболее высокие оценки по данному фактору у учителей со стажем больше 11 лет ($X_{cp}=8,9$). При высоких оценках по этому фактору наблюдается осознанное соблюдение норм и правил поведения, настойчивость в достижении цели, точность, ответственность, деловая направленность.

Поэтому мы можем предположить, что педагоги с большим стажем характеризуются высокой нормативностью, сильным характером. Они добросовестны, моралисты, степенны, уравновешенны. На наш взгляд, нормативность поведения необходимое качество для всех педагогов, занятых с людьми, но в особенности для учителей. Так же без нормативности в поведении невозможно четко и грамотно выполнять обязанности педагога [2].

По фактору H у учителей обеих групп результаты средние 6,9 и 7,0. Поэтому педагогам свойственен средний уровень социальной смелости, активности, готовности иметь дело с незнакомыми обстоятельствами и людьми. В целом фактор определяет реактивность на угрозу в социальных ситуациях и определяет степень активности в социальных контактах. На наш взгляд, робкому человеку трудно будет работать школьным учителем, а смелость является необходимым качеством педагога.

По фактору I (Жесткость – чувствительность) у сельских учителей обеих групп результаты средние и различия не значимы. На наш взгляд, для педагога необходимы и жесткие черты личности, такие как самоуверенность, практичность, но и чувственные черты личности, такие как понимание других людей.

По фактору M (практичность – развитое воображение) у учителей обеих групп оценки средние. Мы можем видеть, что обе группы сельских учителей имеют средний уровень практичности и развитости воображения. На наш взгляд, педагогу в его работе необходимы качества и практичности, но и качества развитого воображения, творчества, только улучшат эффективность труда.

По фактору N (прямолинейность – дипломатичность) также у сельских учителей обеих групп оценки средние. Мы можем видеть, что обе группы учителей имеют средний уровень прямолинейности-дипломатичности. На наш взгляд, исследуемым педагогам необходимо развивать качества дипломатичности, так как это необходимые свойства для эффективной работы учителем.

По фактору Q_2 (конформизм – неконформизм) педагоги обеих групп достаточно зависимы от группы, следуют за общественным мнением, предпочитают и работать, и принимать решения вместе с другими людьми, ориентируются на социальное одобрение. Педагогу необходимы как конформистские качества, так и качества независимости. Так как учитель села работает в группе, ему приходится считаться с мнением коллектива, но его решения так же должны быть независимыми.

По фактору Q_3 (низкий самоконтроль – высокий самоконтроль) у сельских учителей обеих групп результаты одинаковы. На наш взгляд, самоконтроль является необходимым и очень важным качеством в работе педагога, так же в регуляции своего поведения и состояния в преодолении развития эмоционального выгорания.

По фактору Q_4 (расслабленность – напряженность) различия в результаты также не значимы. На наш взгляд, слишком высокий уровень и расслабленности и напряженности будет мешать эффективной работе педагога.

Итак, мы можем сделать следующие выводы по исследованию личностных характеристик учителей:

Большинство учителей обладают средним адекватным уровнем самооценки, общительности, интеллекта, подчиняемости, чувствительности, практичности, дипломатичности, уверенности в себе, радикализма, конформизма и напряженности.

Так же исследуемые педагоги села характеризуются выраженными качествами эмоциональной устойчивости, сдержанности, высокой нормативностью поведения, смелостью, доверчивостью и высоким уровнем самоконтроля.

Существуют значимые различия в личностных характеристиках учителей с разным стажем.

Так у учителей со стажем больше 11 лет значимо выше уровень адекватности самооценки ($t=2,33$ при $p \leq 0,05$), нормативности поведения ($t=2,16$ при $p \leq 0,05$), подозрительности ($t=2,11$ при $p \leq 0,05$) и консерватизма ($t=2,33$ при $p \leq 0,05$), чем у учителей со стажем до 10 лет.

Для выявления взаимосвязи эмоционального выгорания и личностных характеристик учителей нами был введен корреляционный анализ шкал эмоционального выгорания и шкал Кеттелла при помощи коэффициента корреляции Пирсона.

Таким образом, нами были получены следующие результаты корреляционного анализа в группе учителей со стажем до 10 лет:

Шкала эмоционального выгорания «переживание психотравмирующих обстоятельств» значимо положительно коррелирует с фактором С (эмоциональная устойчивость – неустойчивость) – $r=0,342$ при $p \leq 0,05$.

Поэтому мы можем предположить, что эмоционально устойчивые педагоги будут иметь низкие оценки по шкале переживания психотравмирующих обстоятельств, а эмоционально неустойчивые педагоги, наоборот, будут иметь более высокие оценки по данной шкале. Другим словами, мы можем предположить, что эмоционально неустойчивые педагоги в большей степени подвержены фазе напряжения эмоционального выгорания.

Шкала «неудовлетворенность собой» значимо отрицательно коррелирует с фактором MD (адекватная самооценка) – $r=-0,363$ при $p \leq 0,05$.

Поэтому мы можем предположить, что педагоги с заниженной самооценкой в большей степени подвержены стадии напряжения неудовлетворенности собой, чем педагоги с высокой самооценкой.

Шкала «загнанность в клетку» значимо положительно коррелирует с фактором Q_4 (расслабленность-напряженность) – $r=0,338$ при $p \leq 0,05$. Поэтому мы можем предположить, что более расслабленные педагоги села в меньшей степени подвержены такой стадии эмоционального выгорания как загнанность в клетку, тогда как педагоги, характеризующиеся своей напряженностью в большей степени подвержены этой стадии выгорания. Так же мы можем видеть, что

эта стадия относится к фазе напряжения и коррелирует с такой чертой личности как напряжение, что на наш взгляд является логичным.

Шкала «тревога и депрессия» значимо положительно коррелирует с фактором О «уверенность в себе – тревога» – $r=0,329$ при $p \leq 0,05$. Поэтому мы можем предположить, что уверенные в себе педагоги села в меньшей степени подвержены стадии тревоги и депрессии, чем тревожные педагоги. Что так же на наш взгляд является закономерным.

Шкала «редукция профессиональных обязанностей» значимо отрицательно коррелирует с факторами Е «подчиненность – доминантность» – $r=-0,448$ при $p \leq 0,01$, Н «робость – смелость» – $r=-0,382$ при $p \leq 0,05$ и Q₃ «низкий самоконтроль – высокий самоконтроль» – $r=-0,381$ при $p \leq 0,05$.

Поэтому мы предполагаем, что подчиняемые, робкие и с низким самоконтролем педагоги в большей степени подвержены такой стадии эмоционального выгорания как редукция профессиональных обязанностей, тогда как доминантные, смелые и с высоким уровнем самоконтроля педагоги в большей степени устойчивы к данной стадии эмоционального выгорания.

Таким образом, мы можем сделать следующие выводы по исследованию взаимосвязи эмоционального выгорания и личностных характеристик сельских учителей со стажем до 10 лет:

Эмоциональному выгоранию учителей со стажем до 10 лет способствуют такие личностные характеристики как эмоциональная неустойчивость, низкая самооценка, неуверенность в себе, робость и низкий уровень самоконтроля.

Нами были получены следующие результаты корреляционного анализа в группе учителей со стажем больше 11 лет:

Шкала «редукция профессиональных обязанностей» значимо отрицательно коррелирует с факторами Н «робость – смелость» – $r=-0,295$ при $p \leq 0,05$ и Q₃ «низкий самоконтроль – высокий самоконтроль» – $r=-0,406$ при $p \leq 0,01$.

Поэтому мы можем предположить, что робкие и с низким самоконтролем педагоги в большей степени подвержены такой стадии эмоционального выгорания как редукция профессиональных обязанностей, тогда как смелые и с высоким уровнем самоконтроля педагоги в большей степени устойчивы к данной стадии эмоционального выгорания.

Шкала «эмоциональная отстраненность» значимо отрицательно коррелирует с фактором А «замкнутость – общительность» – $r=-0,362$ при $p \leq 0,05$. Поэтому мы можем предположить, что замкнутые педагоги в большей степени подвержены эмоциональной отстраненности, чем общительные педагоги.

Шкала «Психосоматические и психовегетативные нарушения» значимо отрицательно коррелирует с фактором О «уверенность в себе – тревожность» – $r=-0,295$ при $p \leq 0,05$. Поэтому мы можем предположить, что тревожные педагоги в большей степени подвержены психосоматическим и психовегетативным нарушениям.

Таким образом, мы можем сделать следующие выводы по исследованию взаимосвязи эмоционального выгорания и личностных характеристик сельских учителей со стажем больше 11 лет.

Эмоциональному выгоранию сельских учителей со стажем больше 11 лет способствуют такие личностные характеристики как робость, низкий уровень самоконтроля, замкнутость и тревожность.

Можно видеть, что в группах учителей с разным стажем есть характеристики личности, влияющие на развитие симптомов эмоционального выгорания не зависимо от стажа, а есть, свойственные только одной группе.

Так эмоциональному выгоранию учителей не зависимо от стажа способствуют такие личностные характеристики как робость и низкий уровень самоконтроля.

Выводы и заключение

1. Эмпирическое исследование эмоционального выгорания сельских учителей с разным стажем показало, что:

- в группе учителей со стажем до 10 лет значимо выше показатели по шкале «Переживание психотравмирующих обстоятельств», чем в группе сельских учителей со стажем больше 11 лет ($p \leq 0,05$).

- тогда как в группе учителей со стажем больше 11 лет, наоборот, значимо выше показатели по шкале «психосоматические и психовегетативные нарушения», чем в группе учителей со стажем до 10 лет ($p \leq 0,05$).

2. Изучение личностных характеристик учителей с разным стажем выявило, что большинство учителей обладают средним адекватным уровнем самооценки, общительности, интеллекта, подчиняемости, чувствительности, практичности, дипломатичности, уверенности в себе, радикализма, конформизма и напряженности.

Так же исследуемые педагоги характеризуются выраженными качествами эмоциональной устойчивости, сдержанности, высокой нормативностью поведения, смелостью, доверчивостью и высоким уровнем самоконтроля.

Существуют значимые различия в личностных характеристиках учителей с разным стажем.

Так у учителей со стажем больше 11 лет значимо выше уровень адекватности самооценки ($p \leq 0,05$), нормативности поведения ($p \leq 0,05$), подозрительности ($p \leq 0,05$) и консерватизма ($p \leq 0,05$), чем у учителей со стажем до 10 лет.

3. Изучение взаимосвязи эмоционального выгорания и личностных характеристик учителей показало:

Эмоциональному выгоранию учителей со стажем до 10 лет способствуют такие личностные характеристики как эмоциональная неустойчивость, низкая самооценка, неуверенность в себе, робость и низкий уровень самоконтроля.

Эмоциональному выгоранию учителей со стажем больше 11 лет способствуют такие личностные характеристики как робость, низкий уровень самоконтроля, замкнутость и тревожность.

Итак, можно видеть, что в группах учителей села с разным стажем есть характеристики личности, влияющие на развитие симптомов эмоционального выгорания не зависимо от стажа, а есть, свойственные только одной группе.

Так эмоциональному выгоранию учителей не зависимо от стажа способствуют такие личностные характеристики как робость и низкий уровень самоконтроля.

Библиография

1. Аболин Л.М. Психологические механизмы эмоциональной устойчивости человека. Казань: Изд-во КазГУ, 2007. – 262 с.

2. Бекиш Е.Т., Хуснутдинова Р.Р. Современный педагог: тенденции и вызовы // Информационные технологии в современном образовательном процессе: материалы международной научно-практической конференции. – Кызылорда: Издательство Кызылординский университет, 2021. – С.40-43

3. Водопьянова Н.Е., Страченкова Е.С. Синдром выгорания: диагностика и профилактика. – СПб.: Питер, 2005. – 336 с.

4. Генковска В.М. Особенности саморегуляции как форма психической устойчивости личности в стрессовых ситуациях // Вопросы психологии. – 2007. – №2. – С.23-32.

5. Куликов Л.В. Стресс и стрессоустойчивость личности // Теоретические и прикладные вопросы психологии. Вып. 1 / Ред. А.А. Крылов. СПб.: Питер, 2005. – 299 с.

6. Наенко Н.И. Психическая напряженность. М.: Изд-во МГУ, 2006. – 112 с.

7. Некрасова Ю.Б. О психических состояниях, их диагностике управлении и направленном формировании // Вопросы психологии. – 2004. – №6. – С.47-54.

8. Прохоров А.О. Интегрирующая функция психических состояний // Психологический журнал. – 2004. – №3. – С.136-145.

9. Реан А.А. Психологический анализ проблемы удовлетворенности избранной профессией // Вопросы психологии. – 2008. – №1. – С.83-88.
10. Толочек В.А. Современная психология труда: Учебное пособие. – СПб.: Питер, 2010. – 432 с.
11. Форманюк Т.В. Синдром "эмоционального сгорания" как показатель профессиональной дезадаптации учителя // Вопросы психологии. – 2004. – №6. – С.57-62.
12. Шапкин С.А. Методика изучения стратегий адаптации человека к стрессогенным условиям профессиональной деятельности // Проблемность в профессиональной деятельности: теории и методы психологического анализа. М.: Академия, 2009. – С. 132-160.

PSYCHOLOGICAL FACTORS OF EMOTIONAL BURNOUT TEACHERS IN RURAL SCHOOLS

Khusnutdinova R.R., Konovalova E.V.

Naberezhnye Chelny State Pedagogical University

Abstract. The article presents the results of an empirical study on the identification of psychological factors of emotional burnout of rural teachers with different work experience. Differences in the psychological characteristics of emotional burnout among rural teachers are described. The features of the relationship between emotional burnout and personal characteristics of teachers in rural areas with different work experience are revealed. It has been demonstrated that in groups of rural teachers with different experience, there are personality characteristics that affect the development of symptoms of emotional burnout regardless of experience, but there are characteristics that are characteristic of only one group.

Key words: emotional burnout, stress, professional activity, village teacher, characterological features.