

**РАЗДЕЛ III. ЭФФЕКТИВНОЕ РАЗВИТИЕ И САМОРЕАЛИЗАЦИЯ  
СУБЪЕКТА ТРУДА И ЖИЗНЕННОЙ СТРАТЕГИИ**

**SECTION III. EFFECTIVE DEVELOPMENT AND SELF-REALIZATION  
OF THE SUBJECT OF LABOR AND LIFE STRATEGY**

УДК: 159.9.072; 159.9.075

DOI: 10.25629/НС.2023.04.23

**САМОВОСПРИЯТИЕ, ЧТО ТЫ ПРИНЯТ, БЕЗОПАСЕН И САМОСТОЯТЕЛЕН КАК  
ПРИЧИНА ФОРМИРОВАНИЯ НЕРВНО-ПСИХИЧЕСКОЙ АДАПТАЦИИ  
СТУДЕНТОВ НА ЭТАПЕ САМОИЗОЛЯЦИИ**

**Басимов М.М.**

Университет мировых цивилизаций имени В.В. Жириновского

**АННОТАЦИЯ**

В статье рассматривается как восприятие того, что индивид принят другими людьми, безопасен и самостоятелен, влияет на формирование нервно-психической адаптации у студентов в период самоизоляции (пандемия COVID-19). Три показателя актуального самовосприятия «Отвергнутый – принятый», «Небезопасный (опасный) – безопасный», «Подавленный – самостоятельный» в причинно-следственной картине определились как причины, влияющие на динамику нервно-психической адаптации, формирование которой способствует психическому здоровью. Это три сильные зависимости с максимумом на 2 кварте (линейные отрицательные корреляции хотя и достаточно слабые, но «значимые», со значениями по модулю от 0.3 до 0.32). Движение к нейтральному самовосприятию по рассматриваемым шкалам способствует вначале скачку показателя нервно-психической адаптации до своих преимущественно патологических максимальных значений, после чего движение в сторону положительно трактуемого актуального самовосприятия способствует монотонному уменьшению показателя нервно-психической адаптации до своих наименьших значений, соответствующих здоровым и практически здоровым результатам диагностики. Эти зависимости демонстрируют один из главных типов ошибок, который игнорируют в психологическом сообществе, когда зависимости с несимметричным максимумом или минимумом выдаются за линейные убывающие или возрастающие зависимости. Рассмотренные подробные психологические интерпретации выявленных связей показывают насколько опасно, особенно при практическом использовании результатов, оставаться в рамках линейных представлений, анализируя сложные психологические явления и процессы.

**КЛЮЧЕВЫЕ СЛОВА**

нервно-психическая адаптация, отвергнутый, принятый, небезопасный, безопасный, подавленный, самостоятельный, статистическая зависимость, линейный, нелинейный.

**ВВЕДЕНИЕ**

Эмпирическое исследование, в рамках которого самовосприятие того, что индивид принят другими людьми, безопасен и самостоятелен, влияет на формирование нервно-психической адаптации рассматривается как объект, прежде всего нелинейной психологии, было посвящено изучению студентов, находящихся в условиях самоизоляции в период пандемии COVID-19, которой посвящены и другие многочисленные публикации 2020-2022 годов [8, 9 и др.].

*Нервно-психическая адаптация* в рамках применяемого теста (Гурвич, 1992) определяется путем установления наличия и выраженности у индивида некоторых психиатрических симптомов. Крайними категориями многомерной шкалы адаптации выступают абсолютное (идеальное) нервно-психическое здоровье (низкие тестовые оценки) и вероятное болезненное нервно-психическое состояние (высокие тестовые оценки). Нервно-психическая адаптация и ее особенности для различных групп достаточно широко изучена [3,4, 6].

*Самовосприятие* может быть определено как образ себя. Оно входит в структуру самосознания, а его механизмом служит сравнение себя с другими людьми. Особенности самовосприятия студентов [1, 5, 7] также хорошо изучены.

Но представляют интерес и свидетельствуют об актуальности исследования найденные связи нервно-психической адаптации и отдельных компонентов актуального самовосприятия, изучение которых требует выхода за рамки линейного мировоззрения с построением простейших нелинейных моделей.

## МЕТОДЫ

Исследование проводилось в период действия жестких карантинных мер (полной самоизоляции). Совокупная выборка состояла из 127 студентов 1-6-х курсов московских вузов очной формы обучения. Всего в исследовании изучалось 80 первичных показателей.

В исследовании использовались следующие методики психодиагностики (результаты анализируются в статье):

- 1) методика «Тест нервно-психической адаптации» (Гурвич, 1992), предназначенная для проведения уровневой оценки психического состояния в различных экстремальных ситуациях [2];
- 2) три шкалы «Отвергнутый – принятый», «Небезопасный – безопасный», «Подавленный – самостоятельный» методики «Личностный дифференциал», разработанной в психоневрологическом институте им. В.М. Бехтерева.

Для изучения статистических связей использовался авторский метод [10], позволяющий изучать наряду с линейными связями простейшие нелинейные зависимости: с максимумом и минимумом, монотонные, но далекие от линейных. Это позволяет, с одной стороны, расширить спектр выявляемых связей, а, с другой стороны, избавиться от многочисленных ошибок традиционной интерпретации коэффициента корреляции.

Метод изучения статистических связей [10] был построен на основе авторского метода множественного сравнения [10]. Вначале по каждому параметру формируются квантильные разбиения (триады, кварталы, квинты) данных, после чего для них проводится множественное сравнение по обобщенному варианту, когда сравниваются между собой значения всех параметров для всех квантильных групп. В заключение строятся коэффициенты силы связи, которые нормируются таким образом, чтобы аналог единичной корреляции (зависимость параметра от самого себя) в новых коэффициентах также принимал значение, равное (или почти равное) единице. Линейные зависимости становятся одними из частных случаев всех выявленных статистических связей. Когда зависимость далека от линейной (симметричной или несимметричной, максимум или минимум), для сильных связей, в основном по результатам расчета коэффициентов силы связи, без субъективного фактора исследователя определяется переменная-причина и переменная-следствие, т.е. алгоритм дает направление причинно-следственной связи.

## РЕЗУЛЬТАТЫ

При интерпретации показателя «Нервно-психическая адаптация» результаты предлагается распределять по 5 уровням психического здоровья, выделяемым в настоящее время в военной психиатрии:

- 1 уровень: 26-35 – здоровые;
- 2 уровень: 36-46 – практически здоровые с благоприятными прогностическими признаками;

3 уровень: 47-56 – практически здоровые с неблагоприятными прогностическими признаками (предпатология);

4 уровень: 57-66 – легкая патология;

5 уровень: 67 и более – существенные признаки патологии.

В рамках описываемого исследования для 127 испытуемых среднее значение получилось равным 58.72 (легкая патология), а среднее квадратичное отклонение – 16.43. Средние значения для кварт переменной «Нервно-психическая адаптация» представлены в табл. 1.

Таблица 1 – Средние значения для кварт переменной «Нервно-психическая адаптация»

Кварты	1	2	3	4
Z(X54)	26-45	46-60	61-73	74-92
Ср. зн. Z	35.94	53.35	67.06	79.06

*Самовосприятие* – это психическое новообразование, отражающее отношение человека к самому себе, что предполагает не только оценку человеком своих способностей, достоинств и недостатков, но и определение места в жизни, труде, семье, межличностных отношениях. Самовосприятие – элемент самосознания, видение человеком самого себя, от него зависит самопринятие, самооценка, поведение и отношение к другим людям, успех в жизни. Кроме того, самовосприятие – это глубоко укоренившиеся убеждения личности относительно собственных возможностей. Подсознательные стереотипы сильнее любой воли, но благодаря воле и пониманию этих убеждений можно менять самовосприятие.

1. Потребность «быть своим» фундаментальна для человека. Мы нуждаемся в позитивных и долгосрочных отношениях с другими. Потребность в социальном принятии и беспокойство о том, не отвергнут ли нас, отражается буквально на всем, что мы делаем. А, значит, не только объективное принятие или исключение из конкретной группы, но и восприятие себя как «принятого» становится важным фактором, влияющим на психическое здоровье человека.

Зависимость параметра «Нервно-психическая адаптация» (Z) от параметра «Отвергнутый – принятый» (Y7) в виде сравнительных весомостей параметра Z для кварт по шкале Y7 представлена в табл. 2.

Таблица 2 – Зависимость параметра «Нервно-психическая адаптация» от параметра «Отвергнутый – принятый»

Кварты	1	2	3	4
Y7	1-2	3	4-5	6-7
VES(Z)	+425	+15611	+6313	-16037
VES(Y7)	-24150	-20160	+2224	+24098

Коэффициент силы связи  $SV=0.96$ . Зависимость преимущественно односторонняя, о чем говорит тот факт, что обратная зависимость показателя актуального самовосприятия «Отвергнутый – принятый» от нервно-психической адаптации существенно слабее ( $SV'=0.42$ ). Это показывает и достаточно слабый коэффициент корреляции ( $r=-0.30$ ), симметричный по своей природе.

В зависимости наблюдается сильная односторонняя связь показателя нервно-психической адаптации от показателя актуального самовосприятия «Отвергнутый – принятый». Восприятие себя как отвергнутого (сильно или умеренно, 1 кварта: 1-2 балла по шкале теста) характеризуется средним уровнем (сравнительная весомость равна +425) нервно-психической адаптации (среднее значение 59.58). Но уже минимизация восприятия себя как отвергнутого (2 кварта: 3 балла) характеризуется резким ростом (+15611) показателя «Нервно-психическая адаптация» (среднее значение 67.91). После чего тестовый показатель нервно-психической

адаптации начинает падать: вначале до (+6313) при среднем значении, равном 63.93, для неопределенного восприятие себя между отвергнутым и принятым, либо для слабо выраженного восприятия себя как принятого другими (4-5 баллов), а потом до своих минимальных значений (-16037, среднее значение 49.56) для умеренно и сильно выраженного восприятия себя как принятого (6-7 баллов). График представлен на рисунке 1.1.

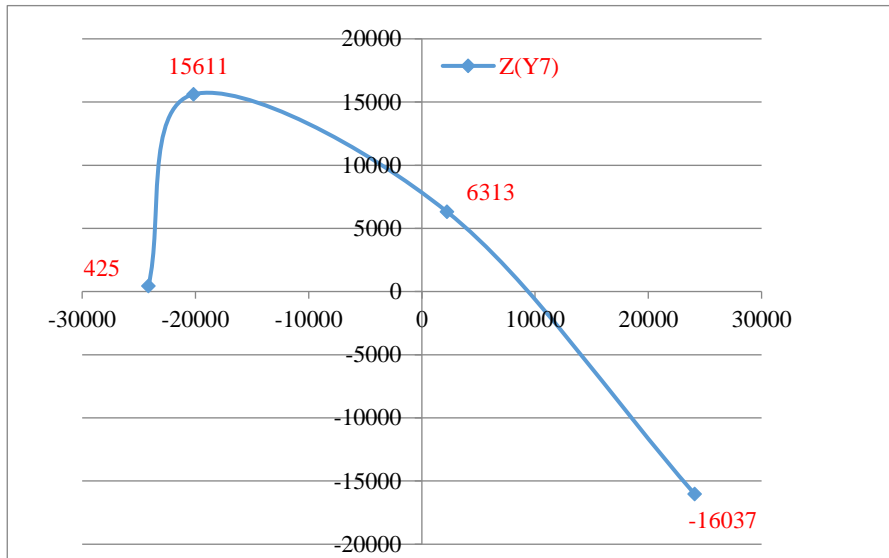


Рисунок 1.1 – Зависимость показателя «Нервно-психическая адаптация» (Z) от актуального самовосприятия по шкале «Отвергнутый – принятый» (Y7) (сравнительные весомости по квартам Y7)

Таким образом, формирование восприятия себя как принятого другими дает вначале, когда восприятие себя как отвергнутого становится слабо выраженным, резкий болезненный подъем нервно-психической адаптации со средним 67.91. Это либо легкая патология (57-66), либо в большей степени начальные значения существенных признаков патологии (67 и более) по меркам военной психиатрии, или в основном 2 средний уровень при упорядочивании изучаемой совокупности по показателю нервно-психической адаптации (3 кварта: 61-73). После чего имеем еще более резкий спад до значений, характеризующих наиболее «здоровые» показатели в рамках рассматриваемой совокупности у испытуемых с наибольшим восприятием себя как принятого. Это 4 кварта показателя «Отвергнутый – принятый», для которой нервно-психическая адаптация имеет среднее (49.56), которое по нормам военной психиатрии (47-56) в основном соответствует лицам практически здоровым, но с неблагоприятными прогностическими признаками (предпатология). Для изучаемой совокупности это в основном 1 средний уровень: 2 кварта (46-60) со средним 53.35.

Но линейная корреляция в данной зависимости относится к «значимым» (-0.30), и при традиционной интерпретации результатов корреляционного анализа полагается, что чем больше выражено у испытуемого восприятие себя как принятого другими (для всей шкалы 1-7), тем меньше показатель нервно-психической адаптации, а значит испытуемый более здоровый в плане нервно-психической адаптации.

Для сравнения рассмотрим график для средних значений переменных по квартам независимой переменной (рисунок 1.2), когда по осям координат откладываются средние значения для кварт независимой переменной. Как видим, картина зависимости принципиально не меняется.

Кварты	1	2	3	4
Y7	1-2	3	4-5	6-7
Ср. зн. Y7	1.68	3.00	4.37	6.47
Ср. зн. Z	59.58	67.91	63.93	49.56

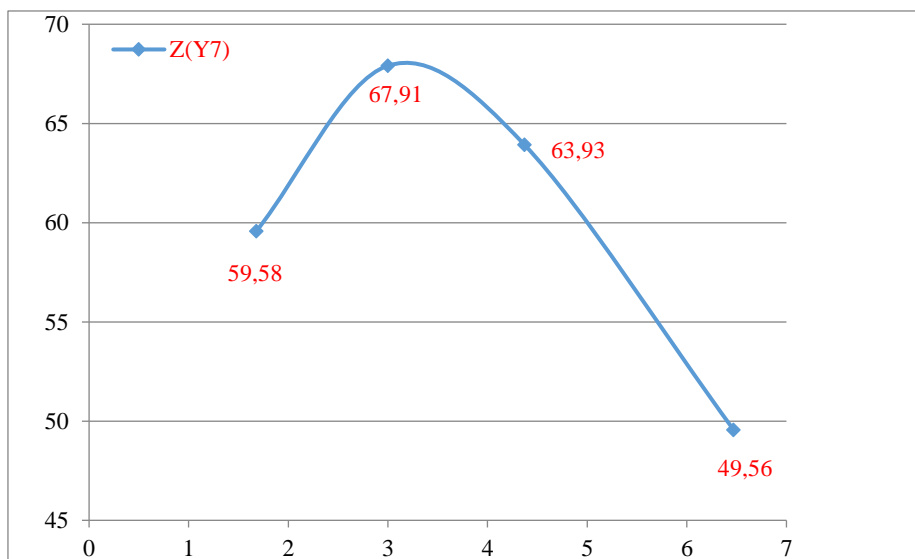


Рисунок 1.2 – Зависимость показателя «Нервно-психическая адаптация» (Z) от актуального самовосприятия по шкале «Отвергнутый – принятый» (Y7) (средние значения переменных по квартам Y7)

Хотя следует отметить, что средние значения нельзя использовать для расчета коэффициентов силы связи, т.к. не будет наблюдаться их сходимости к единице, когда рассматриваются все зависимости изучаемых переменных от самих себя. Поэтому нельзя упростить процедуру расчета точных показателей силы связи для отбора зависимостей по их силе, хотя для наглядного представления зависимостей это вполне допустимо.

2. Очень многим людям не хватает уверенности в себе, смелости и решительности. Ответы кроются внутри нас. Психологическая потребность безопасности – это отсутствие тревоги по поводу будущего, баланс стабильность/изменения, достаточное количество ресурсов для выживания, поддержка, внутреннее руководство, вера. Удовлетворенность потребности в безопасности влияет на формирование положительного самовосприятия.

Зависимость параметра «Нервно-психическая адаптация» (Z) от параметра «Небезопасный – безопасный» (Y25) в виде сравнительных весомостей параметра Z для кварт по шкале Y25 представлена в табл. 3.

Таблица 3 – Зависимость параметра «Нервно-психическая адаптация» от параметра «Небезопасный – безопасный»

Кварты	1	2	3	4
Y25	1-2	3-4	5	6-7
VES(Z)	-90	+19527	-57	-16484
VES(Y25)	-24235	-17705	+13569	+24067

Коэффициент силы связи  $SV=1.15$ . Зависимость явно односторонняя, о чем говорит тот факт, что обратная зависимость показателя актуального самовосприятия «Небезопасный – безопасный» от нервно-психической адаптации значительно слабее ( $SV'=0.38$ ). Это показывает и достаточно слабый коэффициент корреляции ( $r=-0.32$ ).

В зависимости наблюдается сильная преимущественно односторонняя связь показателя нервно-психической адаптации от показателя актуального самовосприятия «Небезопасный – безопасный». Восприятие себя как небезопасного (сильно или умеренно, 1 кварта: 1-2 балла по шкале теста) характеризуется средним уровнем (сравнительная весомость равна -90) нервно-психической адаптации (среднее значение 58.65). Но уже минимизация восприятия себя как небезопасного или промежуточное неопределенное самовосприятие дает резкий рост до +19527 показателя «Нервно-психическая адаптация» (среднее 69.00). После чего тестовый показатель нервно-психической адаптации начинает падать: вначале (3 кварта) до -57 (среднее 58.72) для слабо выраженного восприятия себя как безопасного (5 баллов), потом (4 кварта) до -16484 (среднее 49.53) для умеренно и сильно выраженного восприятия себя как безопасного (6-7 баллов). График зависимости представлен на рисунке 2.1.

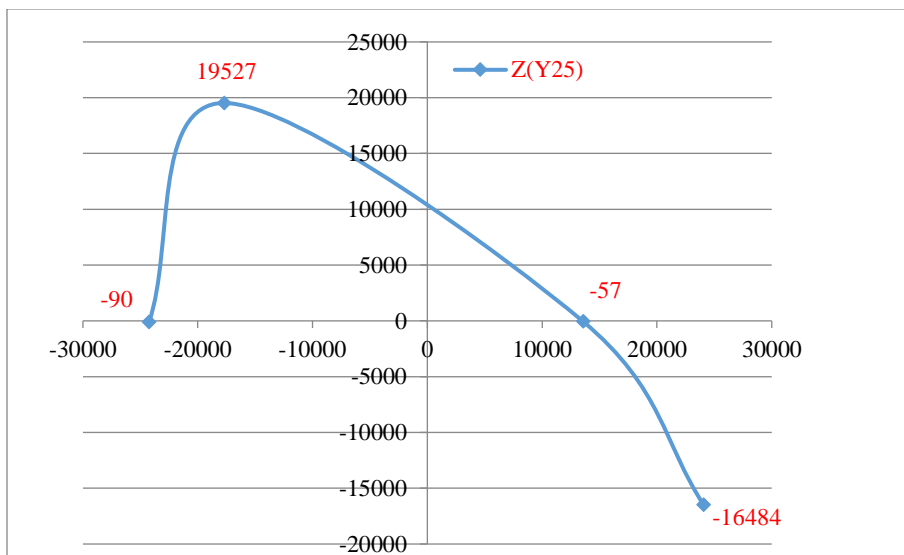


Рисунок 2.1 – Зависимость показателя «Нервно-психическая адаптация» (Z) от актуального самовосприятия по шкале «Небезопасный – безопасный» (Y25) (сравнительные весомости по квартам Y25)

Таким образом, формирование восприятия себя как безопасного дает вначале резкий болезненный подъем нервно-психической адаптации, после чего имеем еще более резкий спад до значений, характеризующих наиболее «здоровые» показатели в рамках рассматриваемой совокупности у испытуемых с наибольшим восприятием себя как безопасных.

Если мир для человека безопасен, человек доверяет своим чувствам и мыслям и смело принимает собственные решения, касающиеся его жизни, то такая установка помогает чувствовать спокойствие, уверенность в ситуации неопределенности. И если такое самовосприятие явно выражено, то имеем вполне здоровый уровень нервно-психической адаптации. Но самое опасное в плане нервно-психической адаптации это не явно выраженное противоположное самовосприятие своей небезопасности, когда нервно-психическая адаптация имеет усредненные показатели в рамках рассматриваемой выборки, а неопределенность в восприятии себя по

шкале «Небезопасный – безопасный», способствующая аномально неблагоприятной картине с наличием нежелательных психиатрических симптомов.

Но линейная корреляция в данной зависимости относится к «значимым» (-0.32), и при традиционной интерпретации результатов корреляционного анализа полагается, что чем больше выражено у испытуемого безопасное самовосприятие (для всей шкалы 1-7), тем меньше показатель нервно-психической адаптации, а значит испытуемый более здоровый в плане нервно-психической адаптации и нет никаких критических значений в рамках независимой переменной, отрицательно влияющих на нервно-психическую адаптацию.

Для сравнения, как и раньше, рассмотрим график для средних значений переменных по квартирам независимой переменной (рисунок 2.2), когда по осям координат откладываются средние значения для кварт независимой переменной. Как видим, картина зависимости принципиально не меняется.

Кварты	1	2	3	4
Y25	1-2	3-4	5	6-7
Ср. зн. Y25	1.65	3.33	5.00	6.40
Ср. зн. Z	58.65	69.00	58.72	49.53

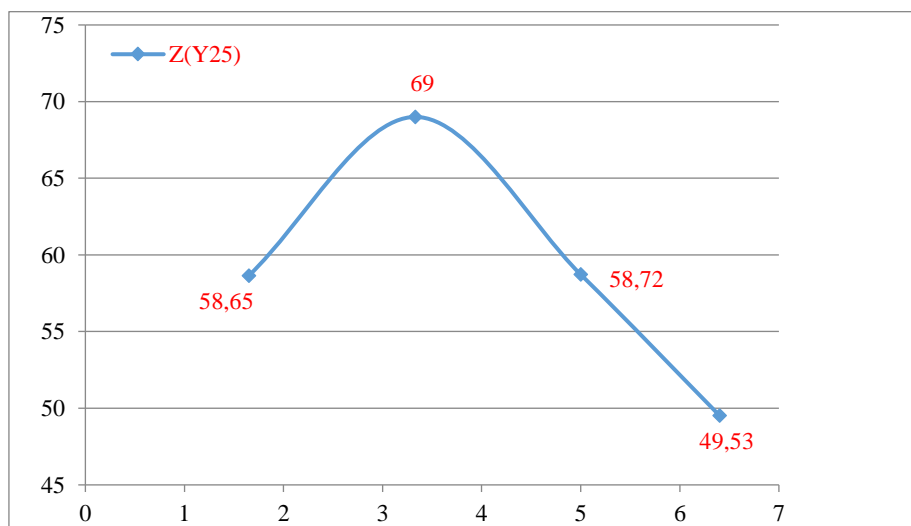


Рисунок 2.2 – Зависимость показателя «Нервно-психическая адаптация» (Z) от актуального самовосприятия по шкале «Небезопасный – безопасный» (Y25) (средние значения переменных по квартирам Y25)

3. Самостоятельность является одним из ведущих качеств личности, которое по мере взросления формируется и закрепляется в виде качества характера человека. Оно выражается в умении ставить перед собой определённую цель и добиваться ее достижения собственными усилиями. Самостоятельный человек сам решает свои проблемы, ищет пути устранения неприятностей. В противоположность «Подавленный» человек – это бездействующий, безынициативный и безразличный ко всему происходящему человек. Он не ставит себе никаких целей и плывёт по течению. Со временем данное состояние может прогрессировать и перерасти в затяжную депрессию, выйти из которой самостоятельно человеку может быть не по силам.

Следующий рассматриваемый независимый параметр – это актуальное самовосприятие, ориентировка человека в собственном внутреннем мире в результате самопознания и сравнения себя с другими людьми, когда определяется положение по шкале «Подавленный – самостоятельный».

Зависимость параметра «Нервно-психическая адаптация» (Z) от параметра «Подавленный – самостоятельный» (Y18) в виде сравнительных весомостей параметра Z для квартал по шкале Y18 представлена в табл. 4.

Таблица 4 – Зависимость параметра «Нервно-психическая адаптация» от параметра «Подавленный – самостоятельный»

Кварты	1	2	3	4
Y18	1-3	4-5	6	7
VES(Z)	+5017	+10667	-1508	-20531
VES(Y18)	-24102	-568	+22213	+24149

Коэффициент силы связи  $SV=0.76$ . Зависимость явно односторонняя, о чем говорит тот факт, что обратная зависимость показателя актуального самовосприятия «Подавленный – самостоятельный» от нервно-психической адаптации слабая ( $SV^2=0.28$ ). Это показывает и достаточно слабый коэффициент корреляции ( $r=-0.32$ ). График зависимости представлен на рисунке 3.1.

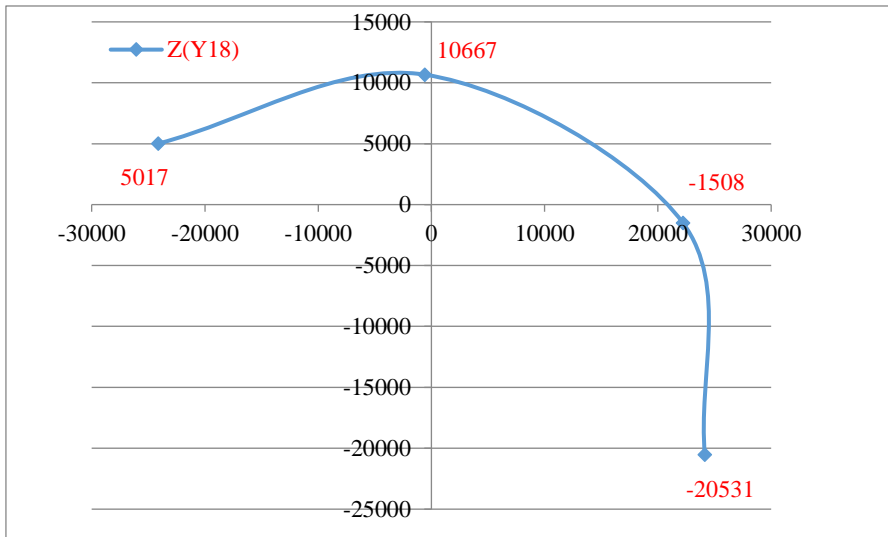


Рисунок 3.1 – Зависимость показателя «Нервно-психическая адаптация» (Z) от актуального самовосприятия по шкале «Подавленный – самостоятельный» (Y18) (сравнительные весомости по квартам Y18)

В зависимости наблюдается сильная односторонняя связь показателя нервно-психической адаптации от актуального самовосприятия «Подавленный – самостоятельный». Восприятие себя как подавленного (слабо, умеренно или сильно, 1 кварта: 1-3 балла по шкале теста) характеризуется уровнем несколько выше среднего (сравнительная весомость равна +5017) нервно-психической адаптации (среднее значение 63.26). Но уже первые изменения в сторону восприятия себя как самостоятельного (2 кварта: 4-5 баллов): либо неопределенное восприятие себя между подавленным и самостоятельным (4 балла), либо слабо выраженное восприятия себя как самостоятельного (5 баллов) показывают резкий рост показателя нервно-психической адаптации (+10667) до своих максимальных (среднее 65.30) значений. В дальнейшем формирование восприятия себя как самостоятельного способствует резкому спаду показателя



нервно-психической адаптации: вначале (3 кварта: 6 баллов) до значений среднего уровня в рамках изучаемых данных (-1508; среднее 56.30), после чего на 4 кварте (7 баллов) происходит переход зависимого показателя на свои наименьшие значения (-20531), характеризующиеся как показатели практически здоровых с благоприятными прогностическими признаками (36-46) по шкале военных стандартов (среднее 46.12), что значительно меньше, чем значения 1 кварты. Это также и наименьшее значение для всех кварт независимого параметра в рамках рассматриваемых трех зависимостей.

Таким образом, формирование восприятия себя как самостоятельного дает вначале достаточно резкий (но меньший чем в предыдущих зависимостях) подъем показателя нервно-психической адаптации, после чего имеем еще более резкий спад до значений, характеризующих наиболее «здоровые» показатели в рамках рассматриваемой совокупности у испытуемых с наибольшим восприятием себя как самостоятельных. Причем, сильно выраженное восприятие себя как самостоятельного, в отличие от других характеристик актуального самовосприятия в похожих по форме зависимостях, дает наименьшие показатели нервно-психической адаптации, выбирая наиболее здоровых испытуемых изучаемого списка испытуемых.

Но линейная корреляция в данной зависимости относится к «значимым» (-0.32), и при традиционной интерпретации результатов корреляционного анализа полагается, как и раньше простое толкование зависимости, что чем больше выражено у испытуемого восприятие себя как самостоятельного (для всей шкалы 1-7), тем меньше показатель нервно-психической адаптации, а значит испытуемый более здоровый в плане нервно-психической адаптации.

Для сравнения, как и раньше, рассмотрим график для средних значений переменных по квартам независимой переменной (рисунок 3.2), когда по осям координат откладываются средние значения для кварт независимой переменной. Как видим, картина зависимости принципиально не меняется.

Кварты	1	2	3	4
Y18	1-3	4-5	6	7
Ср. зн. Y18	2.17	4.53	6.00	7.00
Ср. зн. Z	63.26	65.30	56.30	46.12

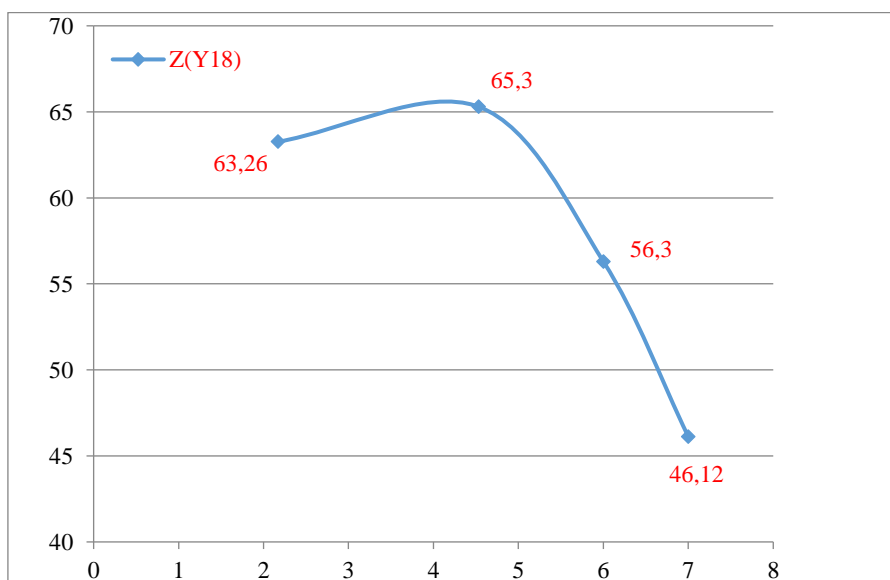


Рисунок 3.2 – Зависимость показателя «Нервно-психическая адаптация» (Z) от актуального самовосприятия по шкале «Подавленный – самостоятельный» (Y18) (средние значения переменных по квартам Y18)

В заключение приведем график с совместной картиной трех рассмотренных зависимостей (рисунок 4) для сравнительных весомостей, на котором одновременно представлены три разобранные зависимости (1-3) – зависимости показателя нервно-психической адаптации (Z) от трех показателей: «Отвергнутый – принятый» (Y7); «Небезопасный – безопасный» (Y25); «Подавленный – самостоятельный» (Y18). Такая картина позволяет кроме общей тенденции зависимости с максимумом и общей отрицательной динамикой продемонстрировать в сравнении особенности каждой из рассмотренных зависимостей.

Во-первых, на графике кварталы 1-4 для трех независимых переменных соответствуют разным значениям по шкалам первичных оценок по шкале 1-7, что связано с индивидуальными для каждой оценки актуального самовосприятия распределениями по первичным оценкам и соответственно различными значениями их средних.

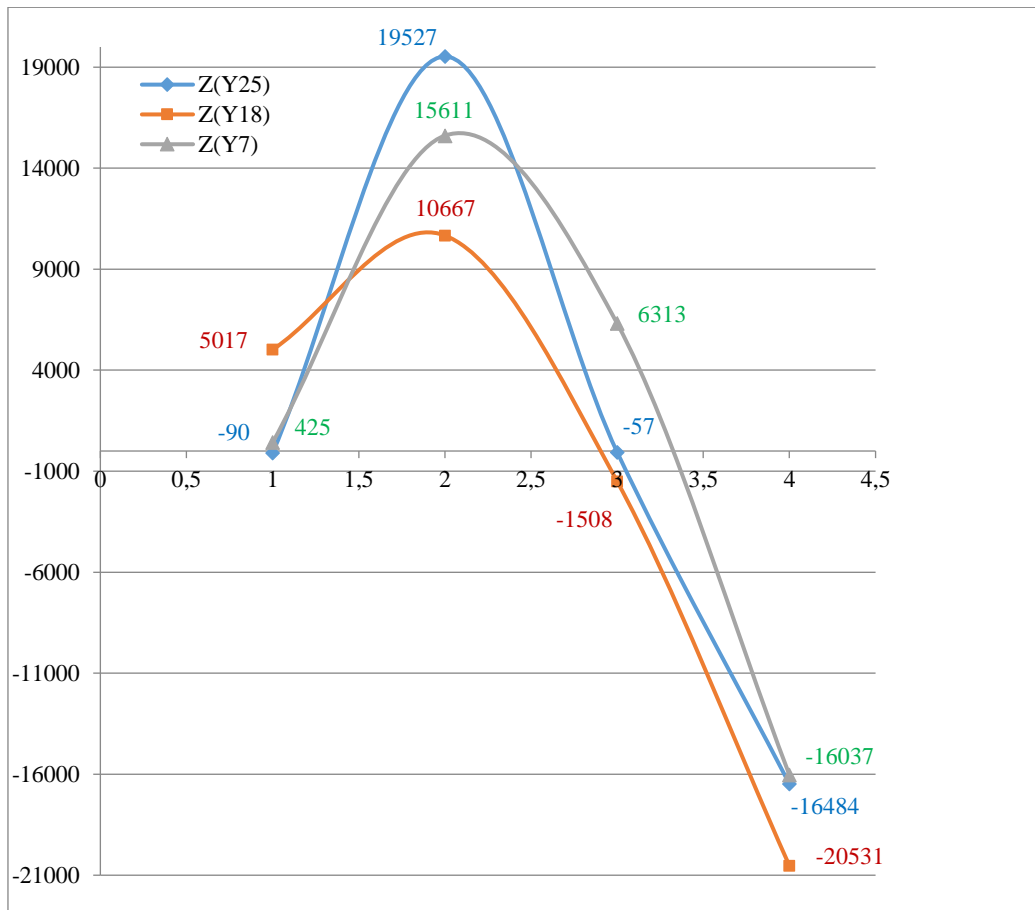


Рисунок 4 – Зависимости показателя «Нервно-психическая адаптация» (Z) от трех показателей  
 Y25 («Небезопасный – безопасный») (синий)  
 Y18 («Подавленный – самостоятельный») (оранжевый)  
 Y7 («Отвергнутый – принятый») (серый)  
 (сравнительные весомости по кварталам 1-4)

Кварты	1	2	3	4
Y25	1-2	3-4	5	6-7
Ср. зн. Y25	1.65	3.33	5.00	6.40
Y18	1-3	4-5	6	7
Ср. зн. Y18	2.17	4.53	6.00	7.00
Y7	1-2	3	4-5	6-7
Ср. зн. Y7	1.68	3.00	4.37	6.47

Во-вторых, по графику можно отметить, что наибольший скачек показателя нервно-психической адаптации в сторону своих патологических значений на второй кварте наблюдается для независимого параметра Y25 («Небезопасный – безопасный») до +19527 по сравнительной весомости, при этом для этой же зависимости наблюдаем и наиболее здоровые показатели на 1 кварте Y25. Наименьший скачек показателя нервно-психической адаптации на второй кварте наблюдается для независимого параметра Y18 («Подавленный – самостоятельный») до +10667 по сравнительной весомости, при этом для этой же зависимости наблюдаем и наименее здоровые показатели на 1 кварте Y18. А вот на 4 кварте показателя Y18 нервно-психическая адаптация имеет наименьшие (наиболее здоровые) значения среди трех рассматриваемых независимых переменных (-20531).

Таким образом, появляется много дополнительной сравнительной информации для зависимостей, которые практически идентичны в рамках их изучения с помощью корреляционного анализа (коэффициенты корреляции равны -0.30, -0.32, -0.32) и линейных представлений.

### ЗАКЛЮЧЕНИЕ

В рамках принятых правил интерпретации результатов корреляционного анализа для рассмотренных зависимостей показателя «Нервно-психическая адаптация» от трех показателей актуального самовосприятия «Отвергнутый – принятый», «Небезопасный (опасный) – безопасный», «Подавленный – самостоятельный» наблюдается ошибка 2 типа, когда сильная нелинейная зависимость в рамках линейной модели сторонниками «значимой» корреляции будет рассматриваться как «значимая» линейная связь (коэффициент корреляции по модулю больше значения 0.177), что приводит к явно искаженному представлению о причинно-следственной картине. Поэтому выход за рамки линейных моделей дает принципиально новую информацию об изучаемом феномене нервно-психической адаптации и его зависимостях от отдельных характеристик актуального самовосприятия.

Метод анализа данных в психологии и социологии для выявления в одной задаче как линейных, так и простейших нелинейных зависимостей был в свое время предложен автором [10]. В ранее опубликованных статьях были «показаны типы ошибок, какие могут возникнуть, когда для изучения связей в психологических исследованиях используется только корреляционный анализ с общепринятыми интерпретациями величины коэффициента корреляции» [11, 12], а исследователь направлен на интерпретацию исключительно линейных зависимостей. Изучение нелинейных связей по авторскому методу апробировалось в различных психологических исследованиях, представляющих разноплановые области психологической науки: ЕСР-2009 [13, с. 801, 184]; ЕСР-2011 [14, с. 1439, 1297, 568, 1438, 1311]; ЕСР-2015 [15, с. 760, 790, 788, 774, 776, 778, 779, 784, 785]; ИСР-2012 [16, с. 403, 261]; ИСР-2016 [17, с. 789, 903] и многих других.

### БИБЛИОГРАФИЯ

1. Бабиянц К.А., Коломийченко Е.В., Хажуев И.С. Особенности самоотношения студентов вуза, занимающихся и не занимающихся спортом, в связи с самовосприятием физической и эстетической модальностей Я-образа // Российский психологический журнал. 2017. Т.14. №1. С.25-38. Doi: 10.21702/rpj.2017.1.2.
2. Гурвич И. Н. Тест нервно-психической адаптации // Вестник гипнологии и психотерапии. – 1992. – №3. – С. 46–53.

3. Журавлева Ю.С., Борискина Ю.А., Кубенин С.С. Нервно-психическая адаптация девушек в учебном процессе // Мир науки. 2016. Т. 4. № 6. С. 43.
4. Куклин В.Ю., Цветков А.В. Нервно-психическая адаптация и социальная фрустрация у зависимых от никотина // Инновационное развитие. 2017. № 3 (7). С. 29-31.
5. Михайлова И.В., Таскина С.В. Самовосприятие и когнитивные особенности студентов с разным социометрическим статусом // Вестник МГОУ. Сер.: Психологические науки. 2017. №4. С.60-67. DOI: 10.18384/2310-7235-2017-4-60-67.
6. Панов Г.А., Журавлёва Ю.С. Нервно-психическая адаптация студентов специальных медицинских групп // Технологии живых систем. 2010. Т. 7. № 7. С. 44-47.
7. Столярская Е.В. Самовосприятие и самоактуализация у студентов ВУЗа // Актуальные проблемы социализации учащейся молодежи: сб. науч. ст. / под ред. И.А. Фурманова. Минск: БГУ, 2013. С. 131-141.
8. Цветкова Н.А., Кисляков П.А., Володарская Е.А. Особенности смысловой сферы личности и суточного структурирования занятости студентов, переболевших COVID-19 // Siberian Journal of Life Sciences and Agriculture. 2021. № 5. С. 285-306. DOI: 10.12731/2658- 6649-2021-13-5-285-306.
9. Цветкова Н.А., Петрова Е.А., Савченко Д.В. Особенности личностной направленности, жизненных позиций и эмпатии работающих студентов // Перспективы науки и образования. 2022. №1(55). С. 444-463. DOI: 10.32744/pse.2022.1.28.
10. Basimov M.M. Mathematical methods in psychological research (Nontraditional methods). Monograph. Germany, Saarbrücken: LAP LAMBERT Academic Publishing, 2011.
11. Basimov M. Study of political preferences and type 2 errors in the traditional correlation approach // Advances in Social Science, Education and Humanities Research. 2019. Vol. 333. p. 11-18.
12. Basimov M. Study of political preferences and type 1 errors in the traditional correlation approach // Advances in Social Science, Education and Humanities Research. 2019. Vol. 289. p. 488-494.
14. The 11th European Congress of Psychology (ECP-2009). Oslo. Norway. Abstracts, Poster Sessions: Oslo. 2009.
15. The 12th European Congress of Psychology (ECP-2011). Istanbul. Abstracts, Poster Sessions: Istanbul. 2011.
16. The 14th European Congress of Psychology (ECP-2015). Milan. Italy. Abstract Book, Posters: Milan. 2015.
17. XXX International Congress of Psychology (ICP-2012). International Journal of Psychology (Special Issue). Vol. 47. S1. 2012.
18. XXXI International Congress of Psychology (ICP-2016). International Journal of Psychology. Vol. 51. S1. 2016.

**SELF-PERCEPTION THAT THE INDIVIDUAL IS ACCEPTED, SAFE AND  
INDEPENDENT AS THE REASON FOR THE FORMATION OF NEUROPSYCHIC  
ADAPTATION OF STUDENTS AT THE STAGE OF SELF-ISOLATION**

**Basimov M.M.**

Zhirinovsky University of World Civilizations

**ABSTRACT**

The article considers how the perception that an individual is accepted by other people, safe and independent affects the formation of neuropsychic adaptation in students during the period of self-isolation (pandemic COVID-19). In the cause-and-effect picture were identified as the 3 reasons that affect the dynamics of neuropsychic adaptation, the formation of which contributes to mental health: “Rejected – accepted”, “Unsafe (dangerous) – safe”, “Suppressed – independent”. These are three strong dependencies with a maximum (linear negative correlations, although rather weak, are “significant”, with modulo values from 0.3 to 0.32). Movement towards neutral self-perception on the scales under consideration initially contributes to a jump in the indicator of neuropsychic adaptation to its predominantly pathological maximum values, after which movement towards a positively interpreted actual self-perception contributes to a monotonous decrease in the indicator of neuropsychic adaptation to its lowest values, corresponding to healthy and practically healthy results diagnostics. These dependencies exhibit one of the main types of fallacies that are ignored in the psychological community, when dependencies with an asymmetric maximum or minimum are passed off as linear decreasing or increasing dependencies. The considered detailed psychological interpretations of the revealed connections show how dangerous it is, especially in the practical use of the results, to remain within the framework of linear representations, analyzing complex psychological phenomena and processes.

**KEYWORDS**

neuropsychic adaptation, rejected, accepted, unsafe, safe, depressed, independent, statistical dependence, linear, non-linear.