

УДК: 159.9

DOI: 10.25629/НС.2023.12.25

## **ДЕТЕРМИНАНТЫ ПСИХОЛОГИЧЕСКОЙ УСТОЙЧИВОСТИ СОТРУДНИКОВ УГОЛОВНО-ИСПОЛНИТЕЛЬНОЙ СИСТЕМЫ В ЭКСТРЕМАЛЬНЫХ УСЛОВИЯХ ПРОФЕССИОНАЛЬНОЙ ДЕЯТЕЛЬНОСТИ**

**Александров Б.В., Кечил Д.И.**

Академия права и управления ФСИН России

### **АННОТАЦИЯ**

В статье рассматривается психологическая устойчивость личности, важность этой характеристики в экстремальных ситуациях, с которыми сталкиваются сотрудники уголовно-исполнительной системы в своей профессиональной деятельности. Представлены мнения о психологической устойчивости и исследования в этой области таких ученых, как: Д.Н. Узнадзе, Ю.Н. Казаков, А.А. Напримеров, М.Ф. Секач и др.

В статье описаны результаты проведенного исследования, которые позволили расширить понятия об особенностях психологической устойчивости и определить компоненты, детерминирующие психологическую устойчивость сотрудников уголовно-исполнительной системы в экстремальных условиях.

Результаты проведенного исследования показали, что сотрудники исправительных учреждений характеризуется высоким уровнем нервно-психической устойчивости, умеют переносить трудности, легко адаптируются в новом коллективе и в резко меняющихся обстоятельствах, обладают высоким уровнем эмоциональной устойчивости, готовности к восприятию нового, тенденцией к новаторству и радикализму. Им свойственна выраженность силы воли, которая указывает на то, что сотрудники сами определяют свои поступки, исходя из собственных убеждений, знаний и представлений о том, как надо поступать в соответствующих ситуациях. Они решительно и без излишних колебаний принимают достаточно обоснованные решения. Трудности достижения намеченной цели не отпугивают таких сотрудников, они неуклонно движутся к намеченной цели; умеют владеть собой.

Исследование позволило определить основные детерминанты психологической устойчивости сотрудников исправительных учреждений уголовно-исполнительной системы в экстремальных условиях профессиональной деятельности, которыми выступили эмоции (эмоциональная устойчивость), воля (самообладание, самооценка, самоконтроль), стрессоустойчивость, тревожность, обладание навыками эффективного и быстрого принятия важных решений, уровень агрессии и др.

### **КЛЮЧЕВЫЕ СЛОВА**

Психологическая устойчивость, уголовно-исполнительная система, профессиональная деятельность, сотрудники исправительных учреждений.

### **ВВЕДЕНИЕ**

Явление психологической устойчивости относится в психологии к малоизученным. Проблема изучения психологической устойчивости вызывает большой интерес ученых и практиков, связывает между собой многие фундаментальные и прикладные исследования. Вопросы, касающиеся влияния профессиональной деятельности на изменение личностных особенностей человека, вызывает значительный интерес, в контексте рассматриваемой проблемы развития и поддержания психологической устойчивости сотрудников ФСИН России к воздействию деструктивных факторов, обусловленных профессиональной деятельностью.

Служба в уголовно-исполнительной системе проходит в условиях истощающего психоэмоционального напряжения, последствиями которого часто являются девиации в системе жизненных смыслов, ценностных ориентаций, морально-нравственной сфере. Анализ поступающих сведений о чрезвычайных происшествиях среди личного состава показывает, что в ряде территориальных органов ФСИН России остается высоким уровень чрезвычайных происшествий, в том числе связанных с безвозвратными потерями среди сотрудников уголовно-исполнительной системы [7]. Распространенными являются случаи, когда сотрудникам уголовно-исполнительной системы приходится действовать в особых – экстремальных условиях. В работах А.Г. Маклакова, Т.А. Немчина, Л.А. Китаева-Смык, Д.К. Дукамгарова, П.Б. Зильбермана, В.Л. Марищук и др. описаны состояния, возникающие при работе в экстремальных условиях (особенности адаптации личности и ее мотивация). Эффективное выполнение служебных обязанностей в критических ситуациях деятельности предъявляет серьезные требования к эмоционально-волевым качествам сотрудников [6].

Психологическая устойчивость как характеристика личности человека в разных источниках отечественной и зарубежной литературе изучена на достаточном уровне. Разные исследования в данной области психологических знаний доказывают важность такой характеристики человека – как психологическая устойчивость к действиям в экстремальных ситуациях.

Д.Н. Узнадзе, в рамках проводимых исследований, определяет психологическую устойчивость с фиксированными смысловыми установками, несущими в себе ведущее отношение личности к действительности. В этом понимании психологическая установка указывает на относительную устойчивость поведения личности, так как в указанных установках содержится модель будущего действия [8]. Ю.Н. Казаков указывает на то, что психологическая устойчивость связана с состоянием здоровья. В работах А.А. Напримерова отмечаются такие критерии психологической устойчивости, как: направленность личности, уровень тревожности, механизмы психологической защиты, типологические особенности. М.Ф. Секачем предложена модель психологической устойчивости, отражающая в своей структуре следующие элементы: культуру, профессию, религию, мировоззрение, здоровье, социальный статус [3]. Наряду с ними в структуре им выделены: воля, интеллект и эмоции.

Проблема развития психологической устойчивости традиционно вызывает большой интерес ученых и практиков, связывает между собой многие фундаментальные и прикладные исследования [2]. В работах А.Г. Маклакова, Т.А. Немчина, Л.А. Китаева-Смык, Д.К. Дукамгарова, П.Б. Зильбермана, В.Л. Марищук и др. описаны состояния, возникающие при работе в экстремальных условиях (особенности адаптации личности и ее мотивация).

Проблема стрессовой устойчивости раскрыта в работах отечественных психологов (А.А. Реана, Т.В. Середы, Г.А. Вартаняна, В.Д. Небылицина).

Обширный научный опыт по проблеме изучения влияния стресса и возможности повышения устойчивости к нему накоплен за рубежом (В. Вундт, У. Джемс; Дж. Додсон; Т. Кокс, Р. Лазарус; Р.В. Maimo; D. Mechanik; Г. Селье; Z. Freeman и др.). Подходы к изучению саморегуляции личности описаны в работах А.Н. Гончарова, Г.Т. Дукумгарова, Г.А. Адашинской; уровневая концепция регуляции состояний – в работах Г.Ш. Габдреевой, системно-деятельностная концепция психической саморегуляции функционального состояния – в исследованиях Л.Г. Дикой, концепция функциональных структур регуляции психических состояний описана в работах А.О. Прохорова [4].

Психотехники по развитию психологической и стрессовой устойчивости отражены в работах В.Е. Рожнова, П.Б. Зильберман, Т.Г. Горячева, А.С. Султановой, М.Г. Дебольского и других.

Таким образом, на основании анализа научных теорий рассматриваемого феномена было конкретизировано понятие психологической устойчивости, которое представляет собой личностное явление, характеризующееся высокой степенью осознанности, целенаправленным повторением системной модели поведения, регулируемой непосредственным отражением ценностно-нормативной системы объективной действительности в условиях повышенной психо-

логической напряженности. Важными составляющими психологической устойчивости являются: способность к полноценной самореализации, личностному росту со своевременным и адекватным разрешением внутриличностных конфликтов; относительная стабильность эмоционального тона; способность к эмоционально-волевой регуляции; адекватная ситуации мотивационная напряженность [1].

## МЕТОДЫ

В целях выявления и изучения детерминант психологической устойчивости сотрудников уголовно-исполнительной системы был применен методологического инструментария, включающий анкетирование, направленное на изучение социально-демографических данных, использование методики «Прогноз» (оценка нервно-психической устойчивости) В.Ю. Рыбникова, методики склонности к риску (RSK) (А.Г. Шмелева); теста «Самооценка силы воли» (ШСВ), методики волевой саморегуляции (ВСК) А.В. Зверькова, Е.В. Эйдмана, а также индивидуального типологического опросника (ИТО) Собчик Л.Н.

## РЕЗУЛЬТАТЫ

Исследование было проведено на базе исправительных учреждений УФСИН России по Рязанской области, в нем приняло участие 90 сотрудников из числа в возрасте от 20 до 47 лет.

Согласно первичному сбору биографических данных сотрудников, принимающих участие в психодиагностическом обследовании, получена следующая информация. Приняло участие в обследовании респондентов в возрасте от 20 до 30 лет – 27 %, от 30 до 40 лет – 45 % и от 40 до 47 лет – 28 %. Имели на момент проведения исследования стаж службы в уголовно-исполнительной системе 15 % сотрудников до 1 года, 20% - от 1 до 5 лет, 31,7 % от 5 до 10 лет, 25 % - от 10 до 20 лет, 8,3 % свыше 20 лет. Более половины опрошенных лиц (55 %) имели высшее образование, 35 % - средне-профессиональное и 10 % среднее. Из них женаты 61,7 %, холостые – 33,3%, 5 % - разведены.

Анализ данных по методике «Прогноз» (НПУ) позволил выявить следующие особенности, представленные на рисунке 1.

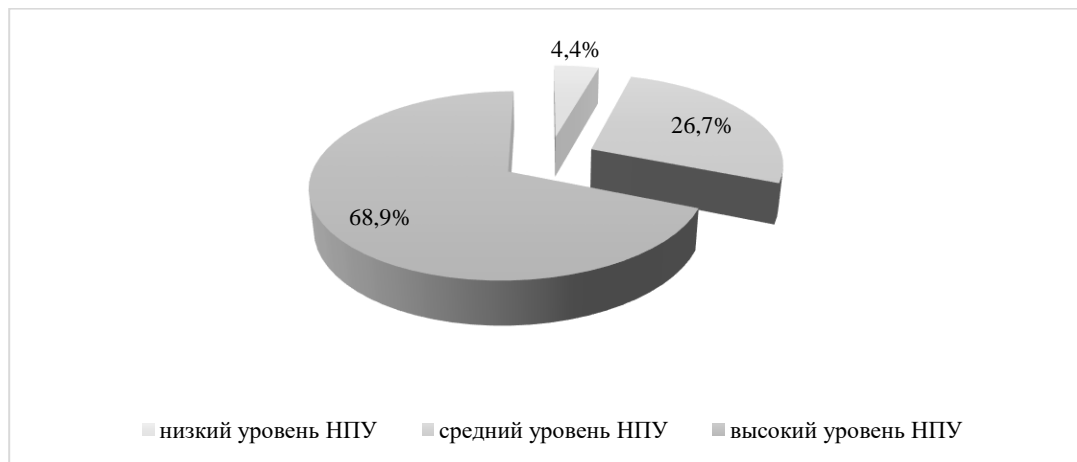


Рисунок 1 – Выраженность нервно-психической устойчивости

Низкий уровень нервно-психической устойчивости отмечается у 4,4 % обследуемых. У таких сотрудников вероятность нервно-психических срывов является повышенной, они, как правило неуживчивы с коллегами, склонны допускать асоциальные поступки. Для них свойственна конфликтность. Они обладают некоторыми признаками акцентуаций характера, а также психопатии. Также их можно отнести к группе с пограничными состояниями.

Средний уровень выявлен у 26,7% сотрудников исправительных учреждений. Для них свойственен риск дезадаптации в условиях стресса. Раздражительность вероятнее всего будет

проявляться в обыденных ситуациях. Такой человек будет тревожен и агрессивен по пустякам. В тоже время у 68,9% обследуемых сотрудников исправительных учреждений преобладает высокий уровень нервно-психической устойчивости [5]. Для них основными показателями являются достаточно ровный и спокойный характер, умение переносить трудности, легко адаптироваться в новых условиях профессиональной деятельности. Такие сотрудники способны нести ответственность за выполнение сложных задач в ситуациях, где могут испытывать напряжение, нервно-психические срывы у них в экстремальных ситуациях маловероятны. Наряду с этим, они обладают высокой эмоциональной устойчивостью, конфликтности и агрессии практически не допускают. Эти лица адекватно воспринимают действительность.

Согласно представленным результатам отмечено, что нервно-психическая устойчивость у большинства сотрудников находится на высоком уровне, самооценка адекватная с тенденцией к завышению, выражена способность переносить и эффективно действовать в ситуации напряженности и повышенного риска.

Стоит отметить, что все испытуемые не искажали результаты тестирования, не старались показать себя в лучшем свете, об этом свидетельствует наличие допустимых показателей по шкале «Искренность».

Результаты исследования по методике «Склонность к риску», представленные на рисунке 2, показали, что 47,8 % из числа обследованных сотрудников исправительных учреждений осмотрительны, рискуют в тех ситуациях, когда это оправдано. В тоже время 24,4 % сотрудникам свойственна склонность к авантюрам и риску, или же иными словами – гипертимные тенденции. Низкие показатели склонности к риску у сотрудников зачастую зависят от имеющегося жизненного опыта, особенностей темперамента и способности разрешать внутрличностные конфликты. Средняя склонность к риску (норма варианты результаты) свойственна 27,8 % респондентам.

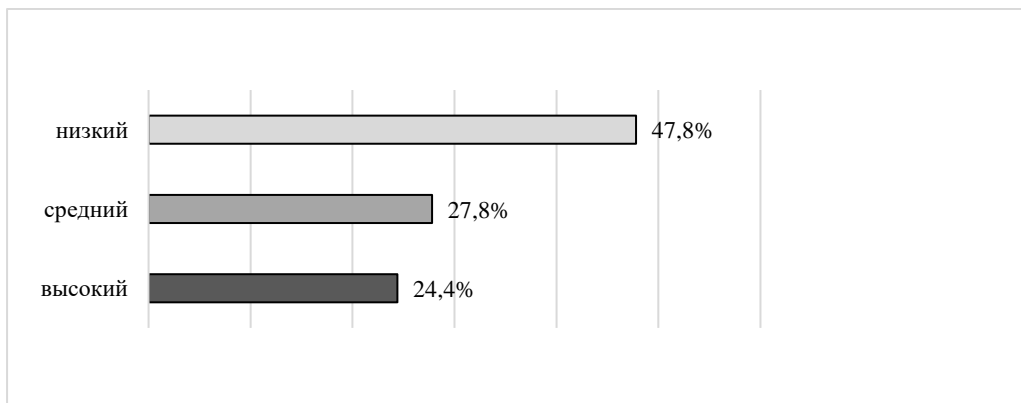


Рисунок 2 – Уровень склонности к риску

Анализ результатов, полученных путем применения методики «Самооценка силы воли» (ШСВ) указывает на то, что большинство обследованных сотрудников исправительных учреждений (93,3 %) имеют высокий уровень выраженности силы воли. Это обстоятельство указывает на то, что респонденты, как правило, всегда сами определяют свои поступки, исходя из своих убеждений, знаний и представлений о том, как надо поступать в соответствующих ситуациях. Они решительно и без излишних колебаний принимают достаточно обоснованные решения. Трудности достижения намеченной цели не отпугивают таких сотрудников, они неуклонно движутся к намеченной цели; умеют владеть собой. В экстремальных условиях такие сотрудники, как правило, умело аккумулируют внутренние ресурсы для выполнения сложных задач.

По данным, проведенной методики «ВСК» (волевая саморегуляция) результатов исследования указывают, что высокий уровень самоконтроля поведения имеют большинство респондентов (69,9 %), 6,6 % сотрудников имеют сниженный самоконтроль, у остальных 23,5 % уровень волевой саморегуляции в пределах средней психологической нормы. Отмечается также высокий уровень настойчивости свойственный 76,6 % обследуемых.



Рисунок 3 – Результаты исследования волевой саморегуляции сотрудников УИС

Проведенный анализ результатов позволил выявить высокий уровень эмоциональной устойчивости у 76,6 % обследуемых сотрудников. Вместе с тем, высокие результаты по шкале «Самообладание» свидетельствуют о стремлении человека к постоянному самоконтролю. У таких лиц повышена готовность к восприятию всего нового, им свойственна внутренняя спокойность, отмечается тенденция к новаторству и радикализму. Однако среди них у 23,4 % сотрудников установлено преобладание озабоченности и утомляемости, а ограничение ими спонтанности порою создает внутреннюю напряженность.

Анализируя показатели шкал, следует сказать, что высокий уровень волевой саморегуляции в целом имеют почти 76 % сотрудников.

В последующем для установления взаимосвязей шкал методики «Прогноз» с тестом «Склонность к риску» («RSK», А.Г. Шмелева) применялся непараметрический корреляционный анализ Спирмена. При помощи корреляционного анализа получена положительная корреляция высокого уровня нервно-психической устойчивости с низким уровнем склонности к риску ( $r=0,51$ ,  $p \leq 0,000001$ ). Исходя из этого, сотрудники уголовно-исполнительной системы, обладающие высоким уровнем нервно-психической устойчивости, адекватно оценивают происходящее, для них характерен анализ ситуации, при необходимости такие сотрудники готовы на риск.

Кроме того, получена взаимосвязь низкого уровня нервно-психической устойчивости со шкалой Агрессивность ( $r=-0,60$ ,  $p \leq 0,01$ ), что может свидетельствовать о проявлениях у сотрудников уголовно-исполнительной системы необоснованной агрессии, срывов по пустякам, повышенной тревожности, раздражимости, обидчивости.

В таблице 1 показаны результаты усредненного профиля, полученные по методики ИТО. У 72 % опрошенных выражена экстравертированность. Такие сотрудники настойчивы, напористы, в тоже время они склонны к лидерству, для них характерна дружелюбность, общительность. Экстравертированные личности обладают гибкостью мышления, хорошим воображением, они самоуверенны и предприимчивы. Для них свойственна адекватная самооценка, быстрая адаптивность. Однако иногда у них могут проявляться признаки вспыльчивости, повышенной эмоциональности, агрессивности. Для 67 % обследуемых присущи практическое восприятие действительности, упорство, потребность в самореализации, наступательность,

вспыльчивость и эгоистичность. Установлено, что для большинства сотрудников учреждений, исполняющих уголовные наказания (78 %) характерным является, склонность к независимости, стремление к нормальному самоутверждению и самостоятельному принятию решений в ситуации стресса. Вместе с тем 43 % из числа опрошенных лиц отличает повышенная чувствительность, резкие перепады настроения, неустойчивость мотивации, склонность к эмоциональной вовлеченности. У 52 % сотрудников отмечено гипертрофированное стремление к отстаиванию своих интересов и принципов, критичное отношение к позиции окружающих, субъективизм мышления, инертность установок. Наряду с этим, 35 % обследуемым лицам свойственна осторожность, обдумывание решений, чувство ответственности по отношению к другим, стремление к помощи другим.

Таблица 1 – Усредненный профиль по методике ИТО

Шкалы	Средние баллы по шкале
Экстраверсия (Ext)	4,9
Интроверсия (Int)	7,4
Спонтанность (Sp)	4,8
Агрессивность (Agr)	6,1
Регидность (Rg)	5,9
Сензитивность (Sn)	3,9
Тревожность (Anx)	3,5
Лабильность (Lab)	4,8

В целом анализируя результаты методики пришли к следующим выводам:

- сотрудники, чья профессиональная деятельность проходит в экстремальных условиях обладают внутриличностными ресурсами, которые позволяют справляться с разного рода трудностями, в экстремальных условиях такие лица применяют эффективные стратегии и способы поведения;

- сотрудникам исправительных учреждений свойственны развитые волевые качества, высокий уровень волевой саморегуляции, напротив у них снижена тревожность и склонность к риску, отмечается высокий уровень нервно-психической устойчивости.

- индивидуально-личностные особенности данной категории сотрудников позволяют аккумулировать психологическую устойчивость к действиям в экстремальных ситуациях служебной деятельности;

- сотрудники в большинстве обладают необходимым комплексом особенностей, способствующих эффективному реагированию на возникновение экстремальных условий служебной деятельности.

## ВЫВОДЫ

В результате полученных данных, а также путем их сравнительного анализа, пришли к выводу о наличии у сотрудников уголовно-исполнительной системы следующих психологических особенностей: высокий уровень силы воли, высокий уровень нервно-психической устойчивости, легкость в адаптации к постоянно меняющейся обстановке и обстоятельствам, адекватное восприятие действительности, высокий уровень склонности к риску, готовы идти на неоправданный риск, высокий уровень самоконтроля эмоционального состояния и поведения (саморегуляции).

Обобщая знания ученых и результаты проведенного исследования, было выявлено, что основными детерминантами психологической устойчивости сотрудников исправительных учре-

ждений уголовно-исполнительной системы в экстремальных условиях профессиональной деятельности выступают уровень развития воли, эмоциональная устойчивость, тревожность и обладание навыками эффективного и быстрого принятия важных решений.

Полученные результаты, определившие детерминанты психологической устойчивости, могут дополнить характеристику профиля сотрудника уголовно-исполнительной системы и стать важными критериями в процессе диагностики новых кадров для учреждений и органов, исполняющих уголовные наказания. Следует также совершенствовать диагностико-коррекционные методы психологической устойчивости, которые позволят повысить эту характеристику у сотрудников уголовно-исполнительной системы и обусловят готовность к прохождению службы в экстремальных условиях. В этой связи процесс профессиональной подготовки сотрудников должен содержать в себе мероприятия, направленные на стабилизацию эмоциональных состояний, обучению техникам понимания своих эмоций и эмоций окружающих людей, повышения уровня эмоционального контроля и силы воли, развитию нервно-психической устойчивости.

### **БИБЛИОГРАФИЯ**

1. Василенко Е.В. Формирование профессионально-психологической устойчивости будущих сотрудников ОВД к экстремальным ситуациям: диссертация ... кандидата психологических наук: 19.00.07 / Василенко Елена Викторовна; [Место защиты: Сев.-Кавказ. гос. техн. ун-т]. - Ставрополь, 2008. - 229 с.
2. Визитова С.Ю. Психологические особенности стрессоустойчивости педагога и пути ее повышения: диссертация ... кандидата психологических наук: 19.00.07 / Визитова Светлана Юрьевна; [Место защиты: Моск. псих.-соц. ин-т]. - Елец, 2012. - 197 с.
3. Кандыбович С.Л. Психическая устойчивость человека / С.Л. Кандыбович, М.Ф. Секач // Человеческий капитал. – 2013. – № 9(57). – С. 159-166.
4. Мирзиев, И.Х. Особенности саморегуляции отрицательных психических состояний в обыденной жизнедеятельности субъекта: автореферат дис. ... кандидата психологических наук: 19.00.01 / Казан. гос. ун-т. - Казань, 2002. - 22 с.
5. Овчарова Е.В. Психологическая устойчивость сотрудников уголовно-исполнительной системы к экстремальным условиям служебной деятельности / Е. В. Овчарова, А. А. Левичев // Прикладная юридическая психология. – 2022. – № 4(61). – С. 35-44.
6. Писарев О.М. Развитие и поддержание психологической устойчивости персонала уголовно-исполнительной системы к воздействию деструктивных факторов, обусловленных служебной деятельностью / О. М. Писарев // Пенитенциарное право: юридическая теория и правоприменительная практика. – 2022. – № 3(33). – С. 30-36.
7. Полякова Я.Н. Специфика психологической устойчивости сотрудников исправительных учреждений к проявлениям деструктивного воздействия со стороны осужденных за экстремистскую и террористическую деятельность // Казанский педагогический журнал. – 2017. – № 5(124). – С. 149-153.
8. Узнадзе Д.Н. Экспериментальные основы психологии установки. Тбилиси: Изд. АН Груз. ССР, 1961. – С. 100-170.

**DETERMINANTS OF PSYCHOLOGICAL STABILITY OF EMPLOYEES OF THE  
PENAL SYSTEM IN EXTREME CONDITIONS OF PROFESSIONAL ACTIVITY**

**Aleksandrov B.V., Kechil D.I.**

Academy of the Federal Penitentiary Service of Russia

**ABSTRACT**

The article examines the psychological stability of the individual, the importance of this characteristic in extreme situations faced by employees of the penal enforcement system in their professional activities. Opinions on psychological stability and research in this area by such scientists as: D.N. Uznadze, Yu.N. Kazakov, A.A. Naprimerov, M.F. Sekach, etc. are presented.

The article describes the results of the conducted research, which made it possible to expand the concepts of the features of psychological stability and identify the components that determine the psychological stability of employees of the penal system in extreme conditions.

The results of the study showed that correctional officers are characterized by a high level of neuropsychic stability, are able to endure difficulties, easily adapt to a new team and in dramatically changing circumstances, have a high level of emotional stability, readiness to perceive new things, a tendency to innovation and radicalism. They are characterized by the expression of willpower, which indicates that employees themselves determine their actions based on their own beliefs, knowledge and ideas about how to act in appropriate situations. They decisively and without undue hesitation make sufficiently informed decisions. Difficulties in achieving the intended goal do not deter such employees, they are steadily moving towards the intended goal; they know how to control themselves.

The study made it possible to determine the main determinants of psychological stability of employees of correctional institutions of the penal system in extreme conditions of professional activity, which were emotions (emotional stability), will (self-control, self-esteem, self-control), stress tolerance, anxiety, having the skills to effectively and quickly make important decisions, the level of aggression, etc.

**KEY WORDS**

Psychological stability, penal enforcement system, professional activity, correctional officers.