

УДК: 159.9.07

СОЦИАЛЬНО-ПЕРЦЕПТИВНЫЙ ОБРАЗ СОТРУДНИКОВ ОРГАНОВ ВНУТРЕННИХ ДЕЛ

Мороз М.В.

Санкт-Петербургский университет Министерства внутренних дел Российской Федерации

Аннотация

В статье представлен теоретический анализ психологических исследований по изучению социально-перцептивных образов. Проведен анализ пилотажного исследования структуры Я-образа сотрудников органов внутренних дел (далее – ОВД) с применением авторской методики В.Л. Ситникова ««СОЧ(И)» – структура образа человека (иерархическая)». Основу исследования составил сравнительный анализ представления сотрудников трех подразделений ОВД о себе, как объекте социальной перцепции. Выборку исследования составили 95 мужчин-сотрудников и 45 женщин-сотрудниц (n=140). При анализе исследования учитывались такие факторы как специфика деятельности, стаж, возраст, гендерные характеристики, семейный статус, наличие детей. В ходе проведенного контент-анализа в структуре личности сотрудников ОВД выявлено существенное преобладание субъектно-личностных, эмоциональных и мотивационно-волевых характеристик в не зависимости от рода деятельности, стажа, возраста, гендерных характеристик и т.д.

Ключевые слова

Образ, сознание, сотрудники ОВД, характеристики, структура Я-образа.

Введение

С помощью образов мы воспринимаем, организуем и интерпретируем информацию из окружающего мира. Образы и сознание тесно взаимодействуют и оказывают влияние друг на друга. Образы представляют собой ментальные представления или представления, которые мы формируем в нашем сознании на основе восприятия внешнего мира. Сознание, являясь более широким понятием, охватывает наши ментальные процессы, в качестве которых выступают осознание и самосознание. Оно включает в себя наши мысли, восприятие, внимание, память, чувства и понимание своего существования, может влиять на наши отношения с другими людьми и на формирование стереотипов о них. Сознание позволяет нам осмыслить и организовать информацию, полученную через образы, и использовать ее для принятия решений, планирования и других психологических процессов, в том числе в процессе взаимодействия и совместной деятельности.

Включаясь в наш мир, первоначально образ воспринимается на уровне сенсорных систем, проходит обработку, трансформируется, наполняется смыслами, превращается в когнитивный продукт, имеющий эмоциональную окраску и внутреннюю оценку. В результате такой трансформации внешний образ становится внутренним, наделенным смыслами и красками. И у каждого человека он будет свой, индивидуальный, в зависимости от внутреннего состояния, личностных особенностей воспринимающего. В процессе восприятия других людей механизм построения образов усложняется, так как включается процесс взаимодействия, коммуникации.

Если сознание помогает нам ориентироваться в собственной личности, то образ является отражением субъективной картины мира и его объектов. Образ изменчив и подвержен влиянию внешних факторов. Он может быть модифицирован в результате жизненного опыта, обу-

чения, профессиональной деятельности, взаимодействия с другими людьми и средой. Эти изменения, в зависимости от обстоятельств и контекста, могут приводить как к положительным, так и отрицательным изменениям. Образ у каждого свой, но можно говорить об общем представлении об образе, в том числе его формировании в процессе профессиональной деятельности. Являясь неотъемлемой частью этой деятельности, образ становится значимым объектом для понимания его выстраивания в сознании различных субъектов взаимодействия, что и является интересом нашего исследования.

Краткий обзор

Современные исследования психологии образов и социальной перцепции заслуга таких ученых как Г.М. Андреева, А.А. Бодалев, А.А. Гостев, Е.А. Климов, А.А. Реан, В.Л. Ситников, С.Д. Смирнов и др., их учеников и последователей.

Во многих отечественных и зарубежных исследованиях установлена связь между полнотой и сложностью представлений человека о самом себе и неоднозначностью, дифференцированным отражением им индивидуальных и личностных особенностей других людей. В своих исследованиях А.А. Реан рассматривает доказательность существования связи между уровнем самопознания и познанием личности другого человека. Он предлагает выделить в процессе профессионального самопознания два аспекта: структурно-личностный и операционно-деятельностный [5].

В научной литературе можно встретить разнообразные исследования, связанные с изучением образа, его содержания, структуры и их значения в различных ситуациях взаимодействия. Так, двунаправленность образа отражена в исследовании М.В. Балева и Г. В. Ковалева о влиянии «субъектного и объектного перцептивного фокуса сравнения «Я – Другой» в процессе социальной перцепции» [1]. Авторами подчеркивается взаимосвязь социального сравнения, сопровождающего процесс социальной перцепции и социальной рефлексии, влияющего на самооценку личности и ее Я-концепцию. По мнению авторов, Другие, в данном случае, выступают фоном для формирования представления о себе.

Т. С. Табурова [9], Т. П. Харьковская [10] в своих исследованиях говорят о связи представления о значимом Другом / о себе со стратегиями совладающего поведения в трудных жизненных ситуациях, где образ Другого может выступать как ресурс, защитный механизм, а ролевые представления, интегрированные в Образ Я, расширяют самосознание личности.

А. А. Гавриленко в своей работе рассматривает физическое Я как структурную составляющую Я-концепции. В ходе проводимых исследований ею установлена взаимосвязь физического Я с самооценкой, аффективной и когнитивной составляющими образа физического Я, в том числе, влияние эмоциональных оценок образа физического Я на самоотношение в целом [2].

Социально-перцептивные образы играют значительную роль в формировании первого впечатления и предсказании дальнейшего поведения человека, влияют на межличностные отношения и коммуникацию, выполняют регулятивную функцию. Ряд исследований в области социальной перцепции указывает на то, что субъективное восприятие других людей искажается в результате действия механизмов социальной перцепции (предубеждений, стереотипов и др.) и это закономерно. Формирование образа становится отправной точкой для получения первичной информации и определения тактики поведения относительно участников взаимодействия, что не маловажно для профессиональной деятельности в системе «человек-человек». Понимание Я-образа, как основного пути к осознанию своих отношений с внешним миром и другими, является источником для самосовершенствования и дальнейшей самореализации.

Безусловно наши знания и представления о предполагаемых структуре, содержании, установках и других психологических явлениях намного шире, чем мы это осознаем, они основаны на прошлых знаниях. Образы помогают проникать в те границы опыта, которые недоступны для понятийного познания, являются элементами психической регуляции. Современные исследования социально-перцептивного образа различных социальных групп в сознании детей и

взрослых отражены в работах М.В. Карагачевой, С. И. Кедич, А. В. Комаровой, И. А. Конова-лова, А.А. Реана, В.Л. Ситникова, А.А. Стреленко и др. Задача этих исследований показать основные механизмы, участвующие в построении образа и их искажения, а также влияние социального компонента на формирование образа Другого.

Представленные А.А. Реаном и И.А. Коноваловым результаты исследования в области социально-перцептивных образов разных социальных групп в сознании подростков продемонстрировали влияние межличностных отношений, опыта взаимодействия и механизмов социальной перцепции на формирование социально-перцептивного образа [5].

С развитием науки понимание образа менялось: от процесса познания и элемента сознания, до образа себя, как самостоятельной единицы, находя свое понимание в различных концепциях. Образ в психологии представлен как процесс, который играет значимую роль в системе психической регуляции деятельности человека и имеет важное значение в понимании особенностей процесса межличностного взаимодействия, и особенно актуально это для профессиональной деятельности [3].

Исследования показали, что понимание структуры и содержания социально-перцептивных образов, возникающих в сознании различных участников взаимодействия, является важным предиктором профессиональной компетентности специалистов помогающих профессий. Так в работах Е.А.Климова, автор рассматривает сущность профессионализма, как системную организацию психики человека, в которую также включен образ мира, представленный образами субъекта и объекта деятельности [4].

В процессе профессиональной деятельности можно наблюдать искажение образа того или иного субъекта под воздействием внешних условий: опыта профессиональной деятельности, информации от внешних источников, таких как СМИ, ближайшее окружение и т.д. Формируясь в процессе деятельности образы накладывают свой отпечаток на личность профессионала.

Многие выдающиеся ученые и исследователи в области психологии внесли значительный вклад в понимание образа, однако, его многогранность и сложность изучения позволяют оставаться полем деятельности для исследователей и ученых разных наук. В ходе системного анализа проблемы образа человека как субъекта социально-перцептивного отражения А.А. Стреленко выявляет несогласованность в определении исследовательских задач и методологических оснований как исследованиях социально-перцептивных образов в зарубежной и отечественной психологии, так и теоретическом анализе, посвященном изучению категории образа человека [8].

В работах В.Л. Ситникова образ предстает как активно-динамическая форма объектного содержания психической деятельности, он не сводится только к фиксированному отражению воспринимаемого, а выступает как специфический промежуточный уровень психической деятельности, который сочетает в себе восприятие и мышление. Образ не является просто отображением реальности, но и активно формирует наше понимание мира. Образ, по мнению ученого, имеет свою семантическую и структурную организацию, и является основой для восприятия и осуществления конкретных действий.

Особенностью подхода В.Л. Ситникова становится то, что он выделяет два основных аспекта образа – образное отображение и оценочно-эмоциональное отношение к объекту, где образное отображение включает основные свойства и характеристики объекта, а оценочно-эмоциональное отношение выражает наше эмоциональное отношение к этому объекту. Важная роль активного и деятельного взаимодействия с объектом в формировании образа. Образ возникает в процессе активности субъекта и его манипуляций с объектом. По мнению В.Л. Ситникова образ в сознании различных субъектов выполняет разнообразные функции, важнейшими «являются смыслообразующая, мотивирующая, прогностическая, регулирующая и корректирующая» [7], и в человеческом сознании эти функции неоднозначно представлены.

Ученым обозначены три основных подхода к пониманию образа: конкретно-перцептивный, расширительно-отражательный и социально-перцептивный. На основе последнего была

создана авторская методика, которая предназначена для выявления и анализа образов человека, имеющих в сознании взрослых и детей. Данная методика уже нашла свое применение в исследованиях учеными различных сфер профессиональных отношений системы «человек-человек», изучения детско-родительских и семейных отношений, в судебно-психологической экспертизе.

Методы исследования

Наше исследование образа полицейского проводилось в 2023 году. Выборку составили 140 сотрудников ОВД, из них 95 мужчин, 45 женщин – сотрудники подразделений по делам несовершеннолетних, уголовного розыска и патрульно-постовой службы полиции.

В работе использовалась методика «Структура образа человека (иерархическая) – СОЧ(И)» В.Л. Ситникова [6], которая состоит из двух частей, позволяющих выявить вербальные и невербальные Я-, Ты-, Он-образы. При анализе результатов ассоциативного эксперимента с применением методики СОЧ(И) В. Л. Ситникова, использовалась компьютерная программа контент-анализа, разработанная В.Л. Ситниковым, С. И. Кедич, И. Ю. Шиловым, при участии программиста, С. Н. Левич [7]. В ходе контент-анализа определения Я-образов соотносятся с одной или несколькими категориями одной из характеристик Ты-, Он-образов (образов Другого). В методике выделено одиннадцать параметров, представляющих структуру социально-перцептивных образов и три различные модальности (положительная, отрицательная и нейтральная).

При проведении эмпирического исследования, направленного на изучение структуры Я-образа сотрудников, проведен сравнительный анализ особенностей представлений сотрудников о себе в зависимости от направления деятельности, гендерных, возрастных особенностей и др; выявление актуального содержания и структуры Я-образов сотрудников различных направлений деятельности, осуществляющих профилактику преступлений, совершаемых несовершеннолетними.

Результаты и их обсуждение

Анализ невербальной части ассоциативного эксперимента по методике В. Л. Ситникова «Структура образа человека (иерархическая)», использующей методический прием «Психогеометрия», предложенный С. Делингер, показал следующее: на первое место (таблица 1) как у мужчин-сотрудников ОВД, так и у женщин-сотрудниц ОВД преимущественно ставился круг, на втором месте (таблица 2) мужчины выбирали треугольник, у женщин на второй (таблица 2) и третьей позиции чаще выбирался квадрат, мужчины на третьей позиции чаще выбирали треугольник, на четвертую позицию мужчины и женщины чаще ставили прямоугольник, на пятую – зигзаг. В соответствии с интерпретацией «Психогеометрического теста» Сьюзен Делингер можно говорить о том, что среди сотрудников ОВД доминируют личности, заинтересованные в межличностном общении, чувствительные, обладающие эмпатией и сензитивностью, способные слушать, интуитивные, расположенные к взаимодействию и работе в группе.

Для женщин-сотрудниц также характерно проявление таких личностных особенностей, как усидчивость, методичность, трудолюбие, упорядоченность, способность к концентрации информации и применению ее на практике, аккуратность и оперативность. Для мужчин-сотрудников – стремление к лидерству и статусности, склонность к анализу информации и ситуаций, энергичность, уверенность, направленность на себя, умение концентрироваться на главных задачах, отстаивание своих интересов.

Таблица 1 – Я-образ сотрудника ОВД n-140 (первая позиция)

Пол/фигура	Круг	Квадрат	Треугольник	Прямоугольник	Зигзаг	Всего (чел.)
Мужчины	52%	26%	13%	4%	5%	95
Женщины	49%	22%	24%	0	4%	45
Всего человек	71	35	23	4	7	140

Таблица 2 – Я-образ сотрудника ОВД n-140 (вторая позиция)

Пол/фигура	Круг	Квадрат	Треугольник	Прямоугольник	Зигзаг	Всего (чел.)
Мужчины	13%	29%	36%	20%	2%	95
Женщины	9%	36%	31%	20%	4%	45
Всего человек	16	44	48	28	4	140

Для изучения и сравнения вербальной структуры Я-образа сотрудников различных направлений деятельности респондентам было предложено дать 20 определений, характеризующих общее представление о себе, ответить на вопрос: «Кто Я?». Результаты исследования общей структуры образа представлены на рисунке 1.

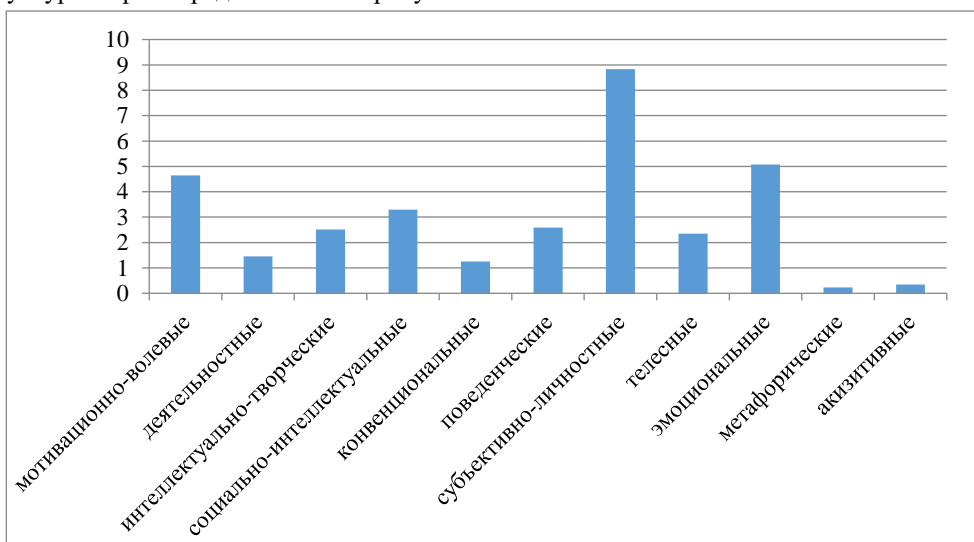


Рисунок 1 – Структура обобщенного Я-образа сотрудников ОВД

Анализ структуры Я-образа сотрудников ОВД показал наибольшую представленность в нем субъективно-личностных, эмоциональных и мотивационно-волевых характеристик. При анализе гендерных, возрастных и других категорий данные характеристики также преобладают. В структуре Я-образа сотрудников ОВД в меньшей степени представлены конвенциональные, метафорические и акзигитивные характеристики. При описании себя респонденты в меньшей степени используют объективные характеристики, основанные на стереотипах и абстрактных понятиях, преобладают категории, содержащие в себе субъективные, характеризующие личность определения.

Основываясь на том, что должностные обязанности в ОВД предполагают функциональное разделение сотрудников на различные категории, в нашем исследовании выделены три группы по роду выполняемой деятельности: сотрудники подразделений по делам несовершеннолетних (далее – ПДН), сотрудники подразделений уголовного розыска (далее – УР), сотрудники подразделений патрульно-постовой службы (далее – ППС).

Деление выборки на три группы позволило осуществить сравнительный анализ характеристик, представленных в структуре Я-образа сотрудников различных служб (рисунок 2).

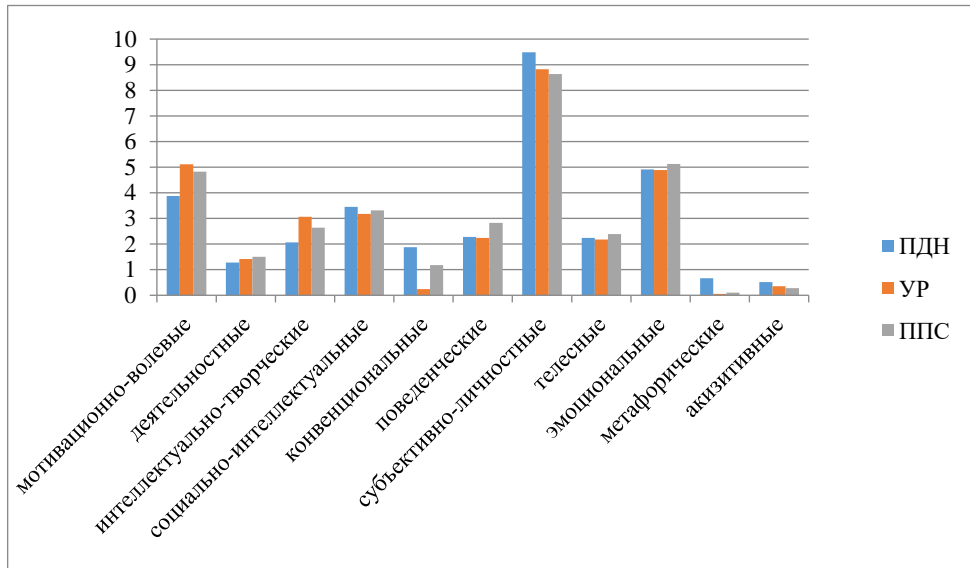


Рисунок 2 – Структура Я-образа сотрудников ОВД по различным направлениям деятельности

Как было описано выше, в структуре Я-образов представленных групп преобладают субъектно-личностные, эмоциональные и мотивационно-волевые характеристики, несмотря на это, есть некоторые отличия при описании себя у сотрудников представленных служб.

При описании себя сотрудники ПДН чаще других категорий сотрудников используют субъектно-личностные, социально-интеллектуальные, конвенциональные, метафорические характеристики, что указывает на доминирование конативного и когнитивного компонентов в структуре Я-образа.

Интеллектуально-творческие и морально-волевые характеристики при описании себя в большей степени характерны для сотрудников УР, что говорит о преобладании в структуре Я-образа когнитивного и регулятивного компонентов.

Эмоциональные, деятельностные и поведенческие характеристики более выражены в сравнении с двумя другими группами у сотрудников ППС, что может говорить о преобладании в структуре Я-образа сотрудников ППС конативного компонента.

При сравнении общей выборки по возрасту (рисунок 3), наибольшие отличия наблюдаются при оценке мотивационно-волевых и телесных характеристик. Мотивационно-волевые характеристики преобладают у сотрудников до 25 летнего возраста, менее выражены после 40 лет; телесные характеристики в структуре Я-образа чаще встречаются у сотрудников в возрасте от 26 до 40 лет, что может говорить о значимости внешних данных при оценке себя.

У сотрудников старшей возрастной категории чаще, чем у остальных двух категорий при описании себя встречаются деятельностные, интеллектуально-творческие, субъективные и эмоционально-личностные характеристики, что может быть связано с их личным и профессиональным опытом.

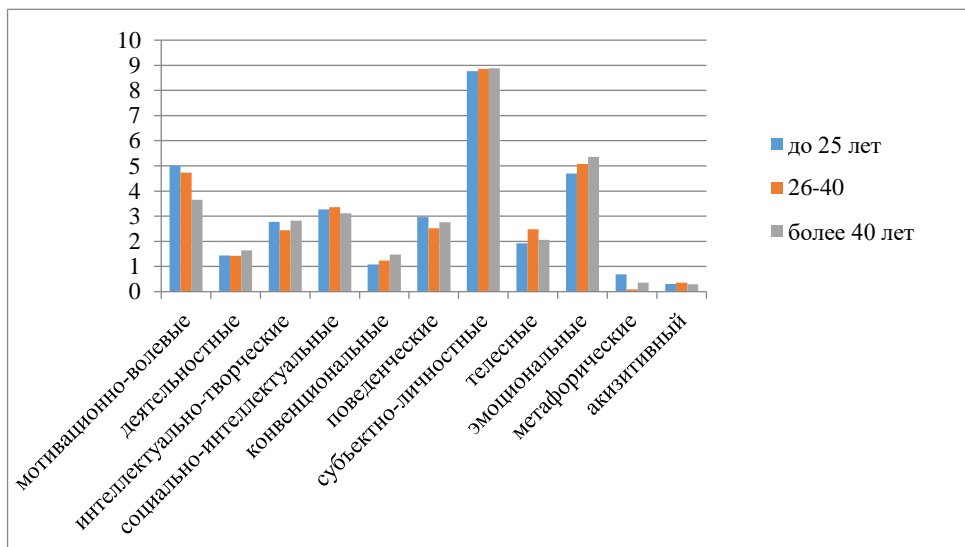


Рисунок 3 – Структура Я-образа сотрудников ОВД по возрасту

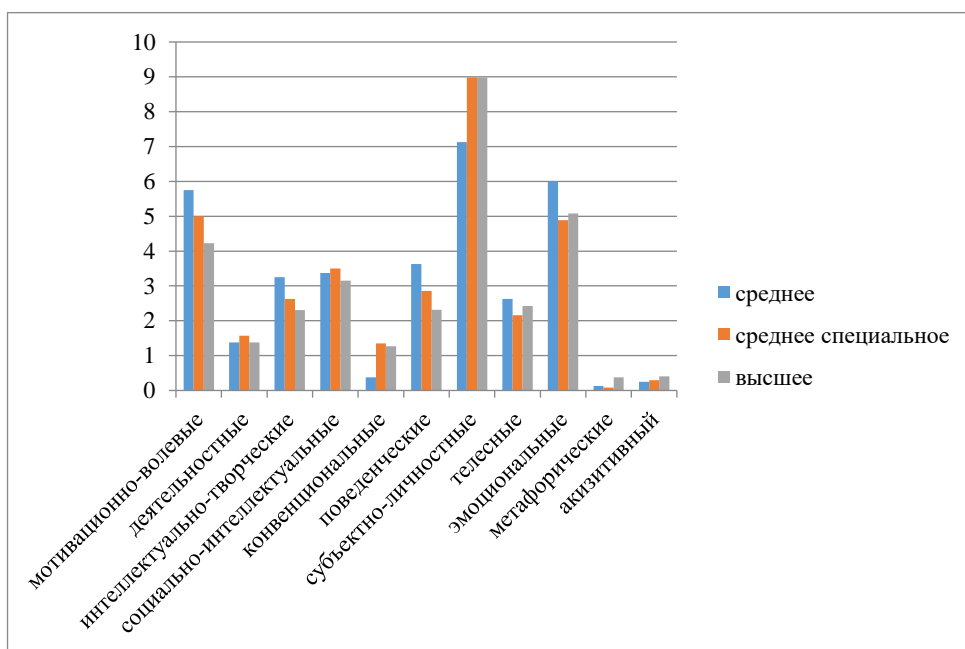


Рисунок 4 – Структура Я-образа сотрудников ОВД по образованию

Наибольшие отличия наблюдаются при сравнении сотрудников, по уровню полученного образования.

Мотивационно-волевые, интеллектуально-творческие, поведенческие, телесные и эмоциональные характеристики в сравнении с другими группами наиболее выражены у сотрудников, имеющих среднее образование.

У сотрудников со средним специальным и высшим образованием в сравнении с сотрудниками со средним образованием чаще встречаются субъектно-личностные и конвенциональные характеристики при описании себя. Значение давления социальных факторов, проявляющихся в сдержанности в оценках, демонстрации социально-желательного поведения.

По стажу профессиональной деятельности отличия незначительные. Сотрудники, имеющие детей, несколько чаще используют субъектно-личностные и эмоциональные характеристики при описании себя; не имеющие детей – мотивационно-волевые. Такая же картина наблюдается при сравнительном анализе женщин и мужчин, последние чаще используют мотивационно-волевые характеристики при описании своего образа, субъектно-личностные и эмоциональные более характерны для женщин. Субъективно-личностные характеристики более характерны для сотрудников, имеющих среднее образование, эмоциональные и морально-волевые – среднее специальное и высшее.

В дальнейшем будет проведен анализ восприятия сотрудниками ОВД несовершеннолетнего правонарушителя и сравнительный анализ образа несовершеннолетнего правонарушителя с Я-образом

Выводы и заключение

Поскольку основным продуктом психики являются образы, современной психологии важно углублять понимание закономерностей формирования и функционирования образов их структуры и механизмов влияния на психологические процессы человека, что невозможно без проведения исследований в этой области и внедрения методов и методик по изучению данного понятия. Однако, сложность составляет объективное изучение субъективных образов в силу их динамики, абстрактности и личностной обусловленности.

Пилотажное исследование позволило выявить основные тенденции дифференциации социально-перцептивных образов сотрудников полиции различного пола, возраста и структурных подразделений, показало целесообразность дальнейшего углубленного исследования специфики Я-образов и Он-образов сотрудников полиции, а также выявления их связи с личностными особенностями респондентов.

Как отмечалось выше, исследования А.А. Реана, В.Л. Ситникова и других ученых свидетельствуют о наличии связи между уровнем самопознания, Я-образом и познанием Он-образа – личности другого человека. Поэтому мы считаем необходимым исследование соотношения Я-образов полицейских и образов правонарушителей, преступников, что поможет совершенствовать отбор, подготовку и психокоррекцию сотрудников органов внутренних дел, будет способствовать развитию их психологической грамотности, позволит строить более гармоничные и эффективные отношения в процессе взаимодействия с окружающим миром.

Библиография

1. Балева, М. В. Субъектный и объектный фокус сравнения "Я – Другой" в процессе социальной перцепции / М. В. Балева, Г. В. Ковалева // Вестник Пермского университета. Философия. Психология. Социология. – 2019. – № 3. С. 331-344.
2. Гавриленко, А. А. Образ физического Я как структурная составляющая Я-концепции : специальность 19.00.05 "Социальная психология" : автореферат диссертации на соискание ученой степени кандидата психологических наук / Гавриленко Анастасия Александровна. – Москва, 2009. 22 с.
3. Карагачева М.В., Церфус Д.Н. Психологические аспекты образа пострадавшего в сознании сотрудников МЧС России при ликвидации последствий техногенных и природных // Пожаровзрывобезопасность: научно-технический журнал. 2016. – № 9. С. 70–78.
4. Климов Е.А. Пути в профессионализм (Психологический анализ): Учебное пособие. – М.: Московский психолого-социальный институт; Флинта, 2003. 320 с.

5. Реан А.А. Социально-перцептивный образ различных социальных групп в сознании подростков / А.А Реан, И.А. Коновалов // Социальная психология и общество. – 2018. – Т. 9, № 2. С. 60-80.

6. Ситников, В. Л. Образ ребенка в сознании детей и взрослых / В. Л. Ситников ; Ленинградский государственный областной университет им. А. С. Пушкина, Факультет психологии и педагогики им. И. П. Иванова. – Санкт-Петербург : Химиздат, 2001. 287 с.

7. Ситников, В. Л. Социально-перцептивные образы в массовом сознании: монография. – СПб. : Изда, 2-во СПб ун-та МВД России, 2023. 160 с.

8. Стреленко А.А. Проблема образа человека как субъекта социально-перцептивного отражения: системный анализ // Системная психология и социология. 2022. № 2 (42). С. 64–74.

9. Табурова, Т. С. Образ значимого другого как ресурс совладания личности с трудной жизненной ситуацией : специальность 19.00.01 "Общая психология, психология личности, история психологии" : автореферат диссертации на соискание ученой степени кандидата психологических наук / Табурова Татьяна Сергеевна. – Барнаул, 2011. 23 с.

10. Харькова, Т. П. Образ Я и стратегии поведения личности в трудных жизненных ситуациях : специальность 19.00.01 "Общая психология, психология личности, история психологии" : автореферат диссертации на соискание ученой степени кандидата психологических наук / Харькова Татьяна Петровна. – Краснодар, 2011. 24 с.

THE SOCIO-PERCEPTUAL IMAGE OF A POLICEMAN

Moroz M.V.

St. Petersburg University of the Ministry of Internal Affairs of Russia

Abstract

The article presents a theoretical analysis of psychological research on the study of socio-perceptual images. The analysis of a pilot study of the structure of the Self-image of a policeman using the author's methodology of V.L. Sitnikov "«SPI(H)» – the structure of the human image (hierarchical)". The basis of the study was a comparative analysis of the representation of employees of three police departments as an object of social perception. The study sample consisted of 95 men and 45 women (n=140). The analysis of the study took into account such factors as the specifics of the activity, length of service, age, gender characteristics, family status, and the presence of children. In the course of the conducted content analysis, a significant predominance of subjective-personal, emotional and motivational-volitional characteristics was revealed in the structure of the policeman's personality, regardless of the type of activity, length of service, age, gender characteristics, etc.

Keywords

Image, consciousness, police officers, characteristics, structure of the Self-image.